

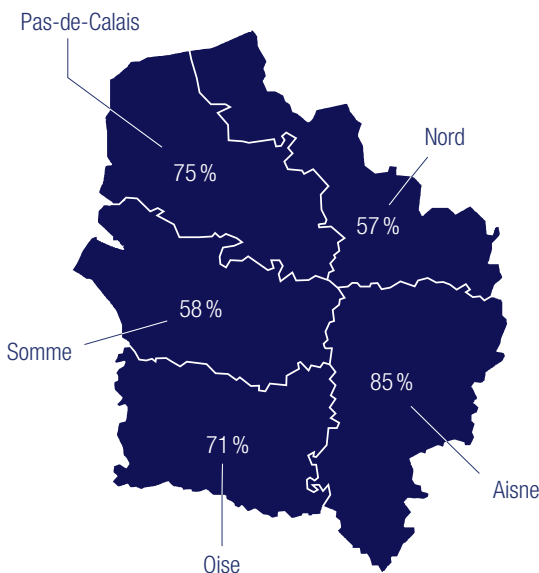
## MALGRÉ LE CONTEXTE SANITAIRE, L'OPTIMISME PRÉSERVÉ CHEZ LES CHEFS D'ENTREPRISE

Fin décembre, selon notre enquête REFLEx menée auprès de 532 entreprises des Hauts-de-France, 81 % des dirigeants prévoient un chiffre d'affaires (CA) stable ou en hausse pour les 3 prochains mois. *(suite page suivante)*

### PLAN DE DÉVELOPPEMENT DES COMPÉTENCES

53 % des entreprises ont l'intention de former leurs salariés dans les 12 mois

#### Taux d'intention de formation



#### Taux d'intention de formation par secteur

Secteur	4 <sup>e</sup> trimestre	2021
Artisanat alimentaire	39%	28%
Professions libérales	60%	24%
Artisanat de service	43%	25%
Services de proximité	69%	58%

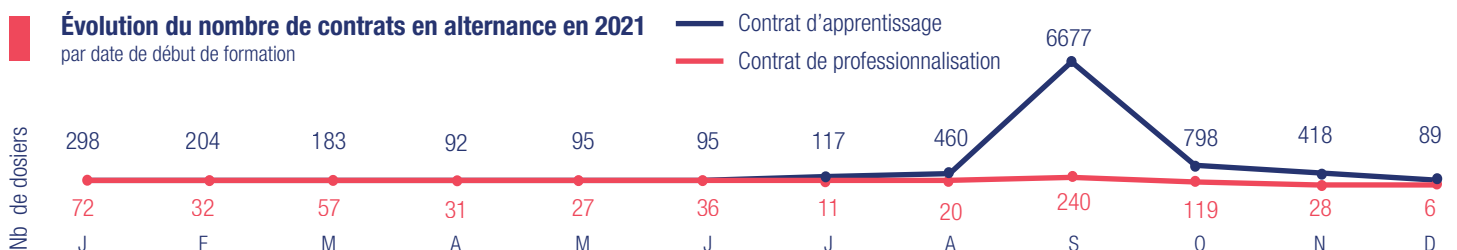
Les intentions de formations reprennent fort après le 3<sup>e</sup> trimestre et la période des congés d'été, et s'établissent à 53 % (+ 33 points). Elles restent bien en-deçà du taux recensé en janvier 2021 de 84 %.

Les intentions de formation sont néanmoins très contrastées selon les secteurs d'activité. 86 % des « prestataires de services tertiaires » prévoient de former leurs salariés alors que seuls 23 % des boulangeries l'envisagent

### ALTERNANCE

L'alternance plébiscitée par 47 % des entreprises qui envisagent de recruter (base 3327 REFLEx – novembre 2021)

#### Évolution du nombre de contrats en alternance en 2021 par date de début de formation



Les intentions de recrutement en contrat en alternance baissent de 4 points par rapport au trimestre précédent. 4 551 contrats en alternance ont été engagés par les services de l'Opco EP. Ces contrats concernent principalement les branches de la boulangerie-pâtisserie (1 028), de la coiffure (701) et de l'immobilier (380).

# MALGRÉ LE CONTEXTE SANITAIRE, L'OPTIMISME PRÉSERVÉ CHEZ LES CHEFS D'ENTREPRISE

Fin décembre, selon notre enquête REFLEEx menée auprès de 532 entreprises des Hauts-de-France, 81 % des dirigeants prévoient un chiffre d'affaires (CA) stable ou en hausse pour les 3 prochains mois.

Malgré la détérioration de la situation sanitaire, l'enquête révèle que les entreprises sondées au dernier trimestre sont légèrement plus optimistes qu'au troisième sur une hausse éventuelle du CA (+ 19 points).

**La formation des salariés demeure une priorité** pour les entreprises du secteur de l'économie de proximité, puisque 53 % des entreprises interrogées envisagent de former dans les 12 mois (+ 33 points par rapport au trimestre précédent).

**Le taux d'intention de recrutement par la voie de l'alternance** s'établit à 47 % au dernier trimestre contre 56 % au 3e trimestre. Après « la rentrée » de septembre, le recrutement en apprentissage apparaît moins propice pour les entreprises.

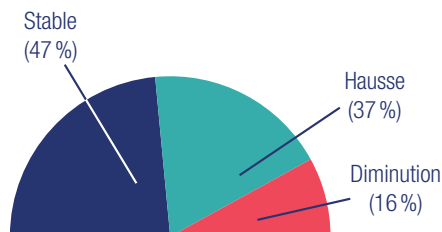
**Les intentions de recrutement augmentent fortement :** 38 % des entreprises interrogées ont l'intention de recruter dans les 6 prochains mois (+ 22 points par rapport au trimestre précédent). 66 % de ces intentions d'embauches relèveraient d'une création de poste, et 60 % pourraient se traduire en contrat pérenne (CDI).

**Les difficultés de recrutement augmentent** encore au dernier trimestre et atteignent leur taux le plus élevé recensé depuis le début d'année ; 82% des intentions d'embauche sont des postes avec difficultés de recrutement.

Il est à noter que plus de la moitié des entreprises sont favorables à **l'accueil d'un stagiaire**.

Si le climat des affaires semble positif pour le secteur de l'économie de proximité, notons **quelques situations contrastées au niveau de l'évolution du chiffre d'affaires** : + 10 pts dans l'alimentaire, stable pour l'habillement mais - 26 points dans l'immobilier, par exemple.

## L'ACTIVITÉ DES ENTREPRISES



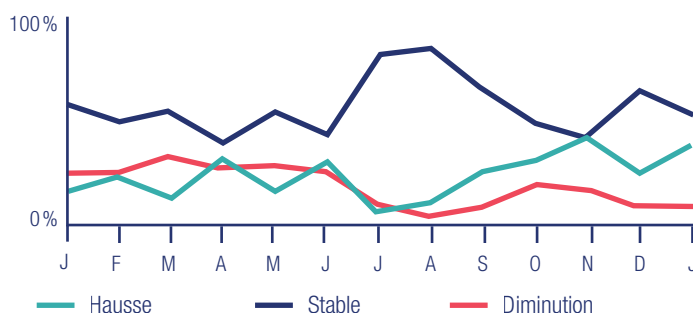
Situation du chiffre d'affaires



Chiffre d'affaires par secteur d'activité	Situation actuelle (4 <sup>e</sup> trimestre)			Prévision à 3 mois
Artisanat alimentaire	61%	25%	14%	→
Professions libérales	41%	56%	2%	→
Artisanat de service	38%	28%	34%	→
Services de proximité	45%	36%	19%	→



## Évolution du chiffre d'affaires depuis le 1<sup>er</sup> janvier 2021



## 38 % des entreprises envisagent de recruter dans les 6 mois

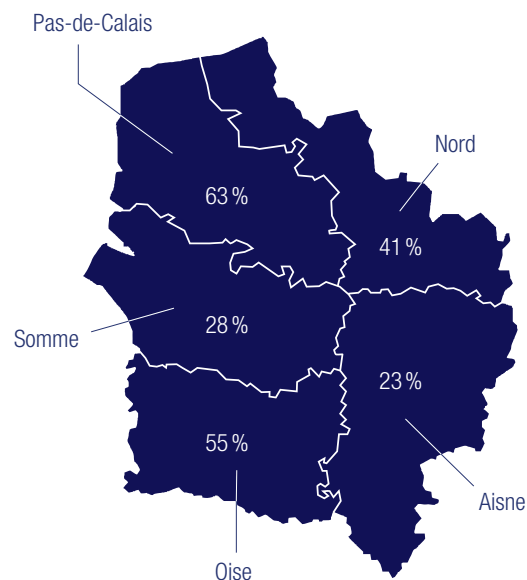
Les difficultés de recrutement perdurent dans tous les secteurs, et conduisent les entreprises à être **plus ouvertes sur de nouveaux profils**.

82% des intentions d'embauche rencontrent des difficultés de recrutement, atteignant le taux le plus élevé depuis début 2021. Les secteurs qui recrutent le plus sont les sociétés de distribution et de location de matériels (14%), l'immobilier (9%) et l'habillement (8%).

Pour accompagner ces besoins de recrutements importants mais contrastés (près d'un quart des entreprises interrogées dans l'Aisne ont l'intention d'embaucher contre presque deux tiers dans le Pas-de-Calais), l'Opco EP a initié de nombreux partenariats en **Hauts-de-France** : la Région, la CMA, la CCI, le C2RP...

La promotion des métiers, notamment vers les jeunes, constitue une réponse à moyen terme aux difficultés de recrutement. **97 chefs d'entreprise**, interrogés au dernier trimestre, seraient prêts à participer à des actions de **présentation de leurs métiers**, notamment lors de forums pour trois quarts d'entre-eux.

### Taux d'intention de recrutement



## ZOOM SUR: le dispositif PCRH

### New Card à Wambrechies (59), entreprise du champ médico-technique

(base engagements PCRH Transco 2021)

La Prestation de conseil en ressources humaines (PCRH) permet aux entreprises de bénéficier d'un accompagnement personnalisé par un consultant spécialisé sur le champ de la gestion des ressources humaines.

L'entreprise **New Card** à Wambrechies, propose un service de télésurveillance de certaines pathologies chroniques : insuffisance cardiaque, rénales... Au regard de son fort développement, l'entreprise a rapidement dû faire face à des problématiques organisationnelles, de gestion et de pilotage de ses ressources humaines.

Dès lors, le dispositif PCRH s'est avéré un appui nécessaire et tout à fait adapté aux enjeux de l'entreprise pour poursuivre son développement avec plus de sérénité.

« L'accompagnement PCRH a été le moyen pour nous de prendre du recul sur notre situation RH, d'avoir un avis externe et expert, de mettre à jour ou formaliser des procédures plus standardisées, et surtout de concrétiser une restructuration partielle de notre organigramme.

Nous sommes très satisfaits de cet accompagnement et nous sommes en train de mettre en place concrètement les actions préconisées... »

Jean Guillemain d'Echon, dirigeant.

# L'OPCO DES ENTREPRISES DE PROXIMITÉ



**402 000**  
entreprises



**3 M**  
salariés



**98**  
implantations



**1034**  
collaborateurs

**54** branches professionnelles & les entreprises non couvertes par une convention collective dont l'activité principale relève du champ d'intervention d'Opcop EP.

IDCC 0184	● Imprimerie de laurier et Industries Graphiques
IDCC 0240	● Personnel des Greffes des tribunaux de commerce
IDCC 0454	● Remontées mécaniques et domaines skiabiles
IDCC 0614	● Industries de la sérigraphie et des procédés d'impression numérique connexes
IDCC 0733	● Détaillants en chaussures
IDCC 0759	● Pompes funèbres
IDCC 0843	● Boulangerie-pâtisserie (entreprises artisanales)
IDCC 0915	● Sociétés d'expertises en matière d'évaluations industrielles et commerciales
IDCC 0953	● Charcuterie de détail
IDCC 0959	● Laboratoires de biologie médicale extra-hospitaliers
IDCC 0992	● Boucherie, boucherie-charcuterie et boucherie hippophagique, triperie, commerces de volailles et gibiers
IDCC 0993	● Prothésistes dentaires et personnels des laboratoires de prothèse dentaire
IDCC 1000	● Personnel des cabinets d'avocats
IDCC 1850	● Avocats salariés
IDCC 1043	● Gardiens, concierges et employés d'immeubles
IDCC 1147	● Personnel des cabinets médicaux
IDCC 1267	● Pâtisserie
IDCC 1286	● Confiserie, chocolaterie, biscuiterie (détaillants et détaillants-fabricants)
IDCC 1404	● Maintenance, distribution et location de matériels agricoles, de travaux publics, de bâtiment et de manutention, de motoculture de plaisance et activités connexes (SDLML)
IDCC 1408	● Négoce et distribution de combustibles solides, liquides, gazeux et produits pétroliers
IDCC 1412	● Installation sans fabrication, entretien, réparation, dépannage de matériel aéronautique, thermique, frigorifique et connexes
IDCC 1483	● Commerce de détail de l'habillement et des articles textiles
IDCC 1499	● Miroiterie, transformation et négoce du verre
IDCC 1504	● Poissonnerie
IDCC 1512	● Promotion Immobilière
IDCC 1527	● Immobilier
IDCC 1589	● Mareyeurs-expéditeurs

IDCC 1605	● Entreprises de désinfection, désinsectisation et dératisation
IDCC 1611	● Entreprises de logistique de communication écrite directe
IDCC 1619	● Cabinets dentaires
IDCC 1621	● Répartition pharmaceutique
IDCC 1875	● Vétérinaires : personnel salarié des cabinets et cliniques vétérinaires
IDCC 2564	● Vétérinaires praticiens salariés
IDCC 1921	● Personnel des huissiers de justice
IDCC 1951	● Cabinets ou entreprises d'expertises en automobile
IDCC 1978	● Fleuristes, vente et services des animaux familiers
IDCC 1982	● Négoce et prestations de services dans les domaines médico-techniques
IDCC 1996	● Pharmacie d'officine
IDCC 2098	● Personnel des prestataires de services du secteur tertiaire
IDCC 2111	● Salariés du particulier employeur
IDCC 2205	● Notariat
IDCC 2219	● Taxis
IDCC 2272	● Assainissement et maintenance industrielle
IDCC 2329	● Avocats au Conseil d'Etat et à la Cour de Cassation et personnel salarié - non avocat
IDCC 2332	● Entreprises d'architecture
IDCC 2395	● Assistants maternels du particulier employeur
IDCC 2596	● Coiffure et professions connexes
IDCC 2697	● Personnel des structures associatives cynégétiques (chasse)
IDCC 2706	● Personnel des administrateurs & mandataires judiciaires
IDCC 2785	● Offices des commissaires-priseurs judiciaires et sociétés de ventes volontaires de meubles aux enchères publiques
IDCC 2978	● Personnel salarié des agences de recherches privées
IDCC 3013	● Librairie
IDCC 3032	● Esthétique, cosmétique et enseignement technique et professionnel liés aux métiers
IDCC 3127	● Entreprises privées de services à la personne

**Une branche professionnelle** regroupe les entreprises d'un même secteur d'activité et relevant d'un accord ou d'une convention collective.

## MÉTHODOLOGIE

Les résultats présentés en pages 1, 2 et 3 sont issus de l'exploitation de **532 enquêtes REFLEx** administrées auprès des entreprises adhérentes à Opcop EP en Hauts-de-France, du 1er octobre au 31 décembre 2021 (3 351 REFLEx depuis le 1er janvier 2021).

Le REFLEx est l'acronyme de **Repérage Flash Emploi**, questionnaire administré auprès des entreprises du champ d'intervention de l'Opcop EP. Il est réalisé dans le cadre d'une visite ou d'un contact téléphonique. Il vise à collecter des informations déclaratives auprès des entreprises : climat des affaires, intentions de recrutement et intentions de formation.