

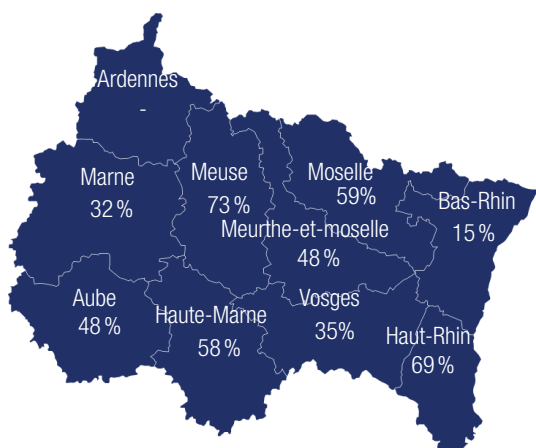
DES PERSPECTIVES DE RECRUTEMENT DANS LES ENTREPRISES, AVEC
UNE FRILOSITÉ RESENTIE PAR LES TPE

Sur le 4^e trimestre 2021, selon notre enquête REFLEx menée auprès de 1 745 entreprises réparties sur tout le territoire, 95% des chefs d'entreprise prévoient un chiffre d'affaires stable ou en hausse pour les 3 prochains mois (suite page 2)

PLAN DE DÉVELOPPEMENT DES COMPÉTENCES

25% des entreprises ont l'intention de **former leurs salariés** dans les 12 mois
(base 1745 REFLEx – 4^e trimestre 2021)

Taux d'intention de formation par région
(base 1745 REFLEx – 4^e trimestre 2021)



Taux d'intention de formation par secteur
(base 1745 REFLEx – 4^e trimestre 2021)

Secteur	4 ^e Trim. 2021	2021
Artisanat alimentaire	13%	26%
Professions libérales	15%	34%
Artisanat de service	17%	30%
Services de proximité	39%	57%

Le taux d'intention de formation est très variable en fonction des territoires du Grand Est. Des départements comme la Meuse, le Haut-Rhin affichent des taux très forts (près de 70%), alors que les intentions de la **Marne et du Bas-Rhin** sont faibles sur le dernier trimestre 2021 (32% et 15%).

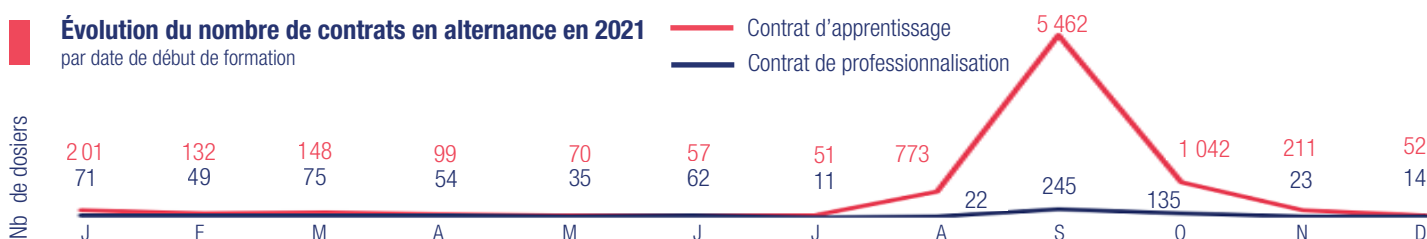
En fin d'année, certains projets de formation sont reportés au début de l'année 2022

Une baisse du volume de + de 15% par rapport au 3^e trimestre 2021 sur le **Plan de Développement des Compétences**, liée en partie aux ruptures de disponibilités financières de certaines branches, à la lourdeur des dispositifs compensateurs et à la charge de travail de plusieurs branches de l'artisanat en fin d'année (reprise suite déconfinement).

ALTERNANCE

L'**alternance** plébiscitée par **38% des entreprises** qui envisagent de **recruter**
(base 1745 REFLEx – 4^e trimestre 2021)

Évolution du nombre de contrats en alternance en 2021
par date de début de formation



Sur le dernier trimestre 2021, **1 477 contrats en alternance ont été engagés** sur le champ de l'Opco Ep en Grand Est. Une diminution de 80% par rapport au 3^e trimestre 2021 qui s'explique toutefois par la périodicité des rentrées 2021.

Ces contrats concernent **principalement les entreprises relevant de la boulangerie-pâtisserie (20%), de la coiffure (19%) ou des prestataires de services du secteur tertiaire (7%)**

L'année se clôture avec un volume total de 8 901 contrats d'apprentissage et 796 contrats de professionnalisation soit une progression de +18% par rapport à 2020. Progression portée, notamment, par les aides gouvernementales, pour l'instant reconduites jusqu'au 30.06.2022

DES PERSPECTIVES DE RECRUTEMENT DANS LES ENTREPRISES, AVEC UNE FRILOSITÉ RESSENTIE PAR LES TPE

Sur le 4^e trimestre 2021, selon notre enquête REFLEx menée auprès de **1 745 entreprises réparties sur tout le territoire**, 95% des chefs d'entreprise prévoient un chiffre d'affaires stable ou en hausse pour les 3 prochains mois.

Nous noterons aussi que malgré les informations de reprise entamée, seuls 14% des entreprises de notre périmètre ont déclaré connaître une réelle hausse de leur chiffre d'affaires.

Intentions de formation :

Sur le dernier trimestre 2021, **1 entreprise sur 4 prévoit de former ses salariés dans les 12 prochains mois**. Néanmoins nous constatons un net recul (de 10 à 20% selon les secteurs d'activité) par rapport à la tendance des 3 premiers trimestres 2021.

Ceci peut s'expliquer **par une indisponibilité des salariés liée au contexte de reprise** économique et nécessité d'être présents sur le poste de travail en TPE.

A noter que **ces chiffres sont à pondérer selon l'effectif des entreprises interrogées** : en effet, sur cette fin d'année nous avons accentué la proportion de diagnostics dans les entreprises de moins de 5 salariés, dont les départs en formation peuvent être plus contraignants, en terme d'organisation de travail.

Ceci explique une partie du recul des intentions de formation sur les 12 prochains mois.

Intentions de recrutement :

Nous observons **une différence flagrante selon la taille de l'entreprise** avec 1 entreprise sur 4 prête à recruter dans les structures de +11 salariés.

Pour les structures de moins de 11 salariés et 9% cherchent à embaucher.

Ceci met en évidence **la fragilité des petits employeurs face à l'incertitude du contexte économique à venir**. D'ailleurs, pour ceux qui recrutent ils s'orientent 2 fois plus vers l'apprentissage (effet d'aubaine lié aux aides gouvernementales et au reste à charge quasi nul).

La forte tension est également ressentie dans les branches des entreprises privées de services à la personne, pompes funèbres, et machinisme agricole avec entre 30 à 40% d'intention d'embauche par contact entreprises.

En volume, parmi les postes à pourvoir déclarés, 15,9% sont en coiffure, 12,2% chez les boulangers et 8,5% en pharmacie.

Sur l'ensemble des postes identifiés en Grand Est les employeurs rencontrent pour 72% des cas des difficultés à trouver les compétences recherchées.

Pour accompagner les entreprises et coller au contexte différent pour chacune d'entre elles, **les conseillers de Proximité et Projets de l'Opco EP en Grand Est déploient différents dispositifs**, notamment :

- **La PCRH (Prestation Conseil en Ressources Humaines)** qui prend en compte la branche, le secteur géographique, la taille de l'entreprise et les compétences dans l'entreprise pour accompagner le chef d'entreprise **dans la bonne définition de sa stratégie RH**.

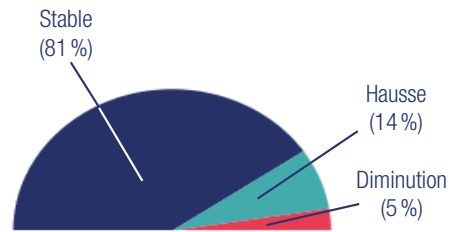
- **TransCo** : l'Opco EP en Grand Est est identifié par la DREETS et Transitions Pro en qualité de plateforme pour les départements du Haut-Rhin (68), Vosges (88) et prochainement de l'Aube (10).

- **La POEC (Préparation Opérationnelle à l'Emploi Collective)**, 800 stagiaires formés sur 2021 sur l'ensemble du Grand Est, soit 53 groupes pour répondre

En 2021, l'accompagnement de l'Opco en Grand Est s'est traduit par :

- **5 622** Visites d'Entreprises
- **1 283** Visites Organismes de Formation + CFA
- **607** Visites Partenaires institutionnels
- **8 901** Contrats d'Apprentissage
- **800** Contrats de professionnalisation dont **37** Contrats de professionnalisation expérimentaux

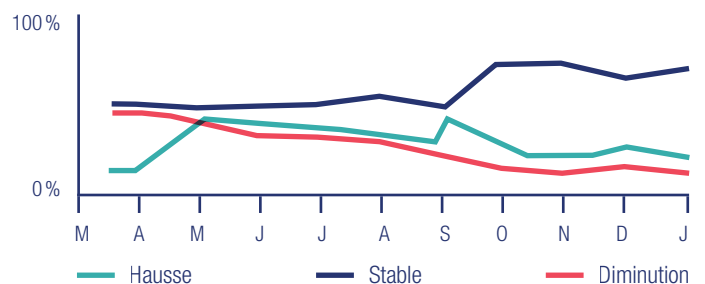
L'ACTIVITÉ PERÇUE DES CHEFS D'ENTREPRISES



Situation du chiffre d'affaires (base 1745 REFLEx – 4^e trimestre 2021)

Chiffre d'affaires par secteur d'activité	Tendance actuelle	Prévision à 3 mois
Artisanat alimentaire	78%	16% 5% →
Professions libérales	85%	11% 4% →
Artisanat de service	80%	11% 9% →
Services de proximité	80%	14% 7% →

Évolution du chiffre d'affaires depuis le 1^{er} mars 2021



Plus d'1 entreprise sur 2 (58%) rencontre des difficultés pour trouver des collaborateurs sur le 4^e trimestre 2021

Concernant les pourcentages d'entreprises en perspective de recrutement, une précision est nécessaire pour une bonne lecture de la situation du dernier trimestre 2021.

Nous avons réalisé une enquête spécifique sur le Bas-Rhin en octobre-novembre 2021, sur plus de 1000 TPE de moins de 11 salariés.

Quand sur cette même période les entreprises de +11 salariés, dans ce département, sont autour de 11% d'intentions de recrutement, les TPE atteignent à peine 5%.

Le poids économique de l'Alsace, en région Grand Est, représente plus de 40% au cumul des 2 départements Bas-Rhin (67) et Haut-Rhin (68).

L'incidence de cette enquête impacte à la baisse le résultat global de la région de façon significative.

Cela nous incitera à avoir une lecture différenciée selon la taille de l'entreprise, de façon à tirer des conclusions cohérentes à l'échelle régionale.

Plus d'1 entreprise sur 2 (58%) rencontre des difficultés pour trouver des collaborateurs, quel que soit le poste.

Face à ces besoins de recrutements importants, Opco EP a initié de nombreux partenariats dans les territoires, au cœur des bassins d'emploi.

La promotion des métiers, notamment vers les jeunes, en lien avec la Région Grand Est, constitue une réponse de moyen terme aux difficultés de recrutement.

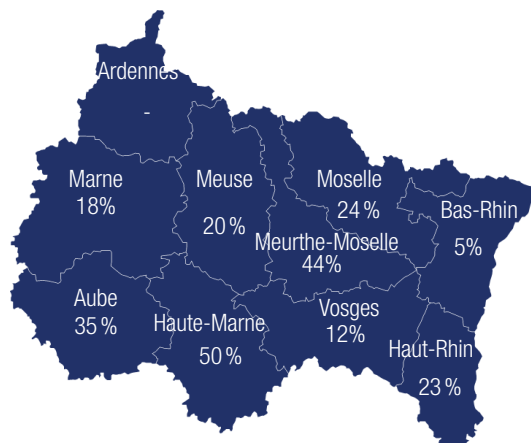
L'Opco EP est systématiquement associé aux événements (salons virtuels, ateliers sectoriels) qui concernent nos branches.

Nous sommes également impliqués dans la démarche régionale d'un réseau des Ambassadeurs Métiers, portée par la Région Grand Est et visant à fédérer et amplifier l'action des réseaux déjà implantés.

24% des chefs d'entreprise interrogés sur le 4^e trimestre 2021, seraient prêts à accueillir des stagiaires au sein de leur établissement.

Taux d'intention de recrutement par région

(base 1745 REFLEX – 4^e trimestre 2021)



ZOOM SUR : DISPOSITIF PEPITE

Face aux difficultés identifiées une solution proposée par l'Opco EP en Grand Est

PEPITE est une webplateforme, conçue par Opco EP en Grand Est, pour faciliter le recrutement des entreprises. Issue des ateliers de concertation menés avec nos adhérents, ils nous disaient manquer de temps pour recruter, manquer des compétences pour établir une offre d'emploi attractive et précise, et ne pas toujours savoir quels interlocuteurs contacter.

PEPITE permet donc :

- 1- de définir rapidement et facilement son poste à pourvoir
- 2- d'obtenir un premier niveau de réponse dans l'offre de formation en cours ou à venir, et une mise en relation avec les établissements qui délivrent cette formation
- 3- si l'offre de formation n'est pas suffisante pour répondre, alors PEPITE permet d'être, en quelques clics, mis en contact avec les acteurs du territoire, partenaires de l'emploi et du placement, qui prendront contact et pourront proposer des candidats.

PEPITE a vocation à fonctionner à l'échelle du département, du bassin d'emploi, bref, en toute proximité !

L'Opco EP offre à ses adhérents un outil simple de mise en relation offre - demande d'emploi, et s'inscrit dans le paysage emploi-formation en partageant à tous les partenaires les besoins identifiés dans les entreprises.

PEPITE :

Pour l'Emploi Par l'Intermédiaire du Territoire !

L'OPCO DES ENTREPRISES DE PROXIMITÉ



402 000
entreprises



3 M
salariés



98
implantations



1034
collaborateurs

54 branches professionnelles & les entreprises non couvertes par une convention collective dont l'activité principale relève du champ d'intervention d'Opco EP.

IDCC 0184	● Imprimerie de laurier et Industries Graphiques
IDCC 0240	● Personnel des Greffes des tribunaux de commerce
IDCC 0454	● Remontées mécaniques et domaines skiables
IDCC 0614	● Industries de la sérigraphie et des procédés d'impression numérique connexes
IDCC 0733	● Détaillants en chaussures
IDCC 0759	● Pompes funèbres
IDCC 0843	● Boulangerie-pâtisserie (entreprises artisanales)
IDCC 0915	● Sociétés d'expertises en matière d'évaluations industrielles et commerciales
IDCC 0953	● Charcuterie de détail
IDCC 0959	● Laboratoires de biologie médicale extra-hospitaliers
IDCC 0992	● Boucherie, boucherie-charcuterie et boucherie hippophagique, triperie, commerces de volailles et gibiers
IDCC 0993	● Prothésistes dentaires et personnels des laboratoires de prothèse dentaire
IDCC 1000	● Personnel des cabinets d'avocats
IDCC 1850	● Avocats salariés
IDCC 1043	● Gardiens, concierges et employés d'immeubles
IDCC 1147	● Personnel des cabinets médicaux
IDCC 1267	● Pâtisserie
IDCC 1286	● Confiserie, chocolaterie, biscuiterie (détaillants et détaillants-fabricants)
IDCC 1404	● Maintenance, distribution et location de matériels agricoles, de travaux publics, de bâtiment et de manutention, de motoculture de plaisance et activités connexes (SDLML)
IDCC 1408	● Négoce et distribution de combustibles solides, liquides, gazeux et produits pétroliers
IDCC 1412	● Installation sans fabrication, entretien, réparation, dépannage de matériel aéronautique, thermique, frigorifique et connexes
IDCC 1483	● Commerce de détail de l'habillement et des articles textiles
IDCC 1499	● Miroiterie, transformation et négoce du verre
IDCC 1504	● Poissonnerie
IDCC 1512	● Promotion Immobilière
IDCC 1527	● Immobilier
IDCC 1589	● Mareyeurs-expéditeurs

IDCC 1605	● Entreprises de désinfection, désinsectisation et dératisation
IDCC 1611	● Entreprises de logistique de communication écrite directe
IDCC 1619	● Cabinets dentaires
IDCC 1621	● Répartition pharmaceutique
IDCC 1875	● Vétérinaires : personnel salarié des cabinets et cliniques vétérinaires
IDCC 2564	● Vétérinaires praticiens salariés
IDCC 1921	● Personnel des huissiers de justice
IDCC 1951	● Cabinets ou entreprises d'expertises en automobile
IDCC 1978	● Fleuristes, vente et services des animaux familiers
IDCC 1982	● Négoce et prestations de services dans les domaines médico-techniques
IDCC 1996	● Pharmacie d'officine
IDCC 2098	● Personnel des prestataires de services du secteur tertiaire
IDCC 2111	● Salariés du particulier employeur
IDCC 2205	● Notariat
IDCC 2219	● Taxis
IDCC 2272	● Assainissement et maintenance industrielle
IDCC 2329	● Avocats au Conseil d'Etat et à la Cour de Cassation et personnel salarié - non avocat
IDCC 2332	● Entreprises d'architecture
IDCC 2395	● Assistants maternels du particulier employeur
IDCC 2596	● Coiffure et professions connexes
IDCC 2697	● Personnel des structures associatives cynégétiques (chasse)
IDCC 2706	● Personnel des administrateurs & mandataires judiciaires
IDCC 2785	● Offices des commissaires-priseurs judiciaires et sociétés de ventes volontaires de meubles aux enchères publiques
IDCC 2978	● Personnel salarié des agences de recherches privées
IDCC 3013	● Librairie
IDCC 3032	● Esthétique, cosmétique et enseignement technique et professionnel liés aux métiers
IDCC 3127	● Entreprises privées de services à la personne

Une branche professionnelle regroupe les entreprises d'un même secteur d'activité et relevant d'un accord ou d'une convention collective.

MÉTHODOLOGIE

Les résultats présentés sont issus de l'exploitation de **1 745 enquêtes REFLEx** administrées auprès des entreprises adhérentes à Opco EP du 1^{er} octobre au 31 décembre 2021 (Près de 5 000 enquêtes depuis le 1^{er} janvier 2021).

Le REFLEx est l'acronyme de **Repérage Flash Emploi**. C'est un questionnaire administré auprès des entreprises du champ d'Opco Ep, dans le cadre d'une visite ou d'un contact téléphonique, qui vise à collecter des informations déclaratives auprès des entreprises : activité, besoins en recrutement, besoins en formation.