

MALGRÉ LE CONTEXTE SANITAIRE, L'OPTIMISME PRÉSERVÉ  
CHEZ LES CHEFS D'ENTREPRISE

Sur le dernier trimestre 2021, selon notre enquête REFLEx menée auprès de 39 entreprises réparties sur toute la Corse, 87% des chefs d'entreprise interrogés prévoient un chiffre d'affaires stable ou en hausse sur les 3 prochains mois. (suite page suivante)

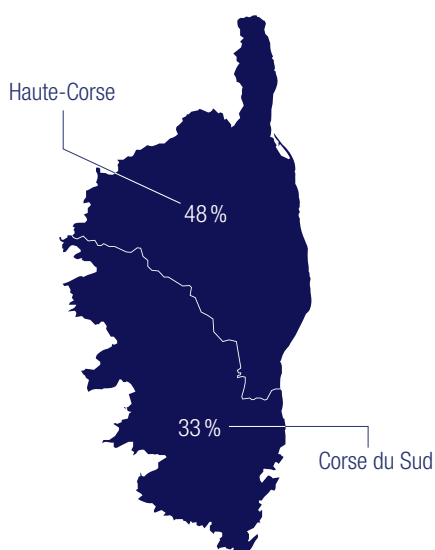
## PLAN DE DÉVELOPPEMENT DES COMPÉTENCES

**44% des entreprises** ont l'intention de **former leurs salariés** dans les 12 mois

(Base 39 REFLEx – 4<sup>e</sup> trimestre 2021)

## Taux d'intention de formation

(Base 39 REFLEx – 4<sup>e</sup> trimestre 2021)



## Taux d'intention de formation par secteur

(Base 39 REFLEx – 4<sup>e</sup> trimestre 2021)

	Situation actuelle	2021
Artisanat alimentaire	21 %	31 %
Professions libérales	... %	37 %
Artisanat de service	50 %	28 %
Services de proximité	83 %	57 %

**Les entreprises adhérentes à l'Opco EP sur notre territoire sont composées essentiellement d'entreprises de moins de 11 salariés.**

Le taux d'intention de formation est plus important au sein des entreprises de 11 salariés et plus, mais on observe qu'il varie selon les secteurs d'activité.

Nous observons que les entreprises relevant de la branche du machinisme agricole a de très fortes intentions de formation dans les 12 mois, suivies des entreprises de la coiffure et de l'habillement. À contrario, cette tendance est nettement plus faible sur les entreprises de l'artisanat alimentaire (boucher, boulanger, pâtissier...).

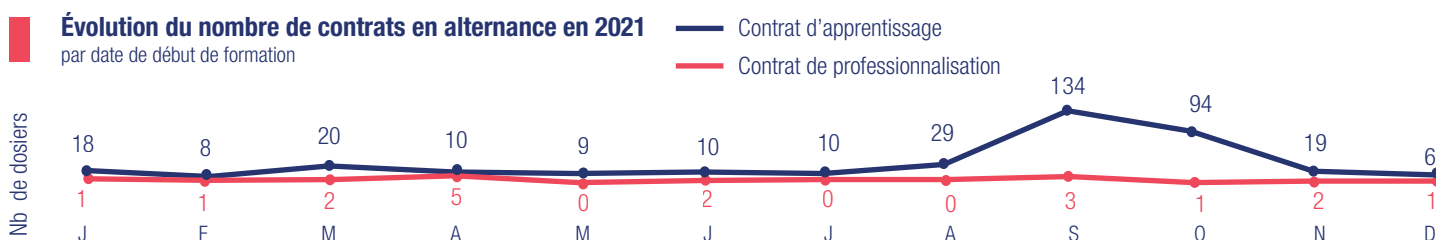
## ALTERNANCE

L'**alternance** plébiscitée par **33% des entreprises** qui envisagent de **recruter**

(Base 39 REFLEx – 4<sup>e</sup> trimestre 2021)

## Évolution du nombre de contrats en alternance en 2021

par date de début de formation



Sur le dernier trimestre 2021, **123 contrats en alternance** ont été engagés sur le champ de l'Opco EP. Sur l'ensemble de l'année 2021 on constate une augmentation de 29% du nombre de contrats par rapport à 2020. Le taux de rupture des contrats d'alternance est de 11%, soit une diminution de 55% par rapport à 2020.

# MALGRÉ LE CONTEXTE SANITAIRE, L'OPTIMISME PRÉSERVÉ CHEZ LES CHEFS D'ENTREPRISE

Sur le dernier trimestre 2021, selon notre enquête REFLEx menée auprès de 39 entreprises réparties sur toute la Corse, 87% des chefs d'entreprise interrogés prévoient un chiffre d'affaires stable ou en hausse sur les 3 prochains mois.

Malgré la détérioration de la situation sanitaire, l'enquête révèle que les entreprises sondées sur le dernier trimestre 2021 sont aussi optimistes qu'en juin dernier, lorsque la campagne de vaccination semblait contenir l'épidémie.

**La formation des salariés demeure une priorité** pour les entreprises du secteur de l'économie de proximité, puisque 44% des entreprises interrogées envisagent de former leurs salariés dans les 12 mois, et 67% des entreprises sont favorables à l'accueil d'un stagiaire.

Le taux d'intention de recrutement par la voie de l'alternance est de 33% pour le dernier trimestre 2021, après avoir atteint son pic en septembre 2021. **La période de fin d'année n'est pas propice au recrutement en alternance pour les entreprises.**

Les intentions de recrutement restent stables, 38 % des entreprises interrogées ont l'intention de recruter dans les 6 prochains mois.

Plus de la moitié de ces intentions d'embauche relèveraient d'une création de poste et 67% concerneraient un contrat en CDI ou CDD.

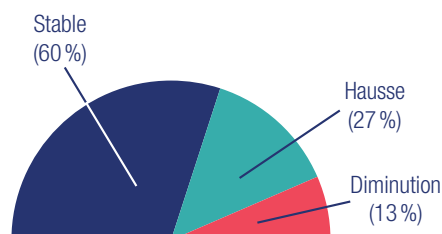
**Les difficultés de recrutement poursuivent leur progression et atteignent le taux le plus élevé recensé depuis le début d'année.**

Ces informations sont globalement confortées par des entretiens individuels menés auprès de trois représentants de branches en région.

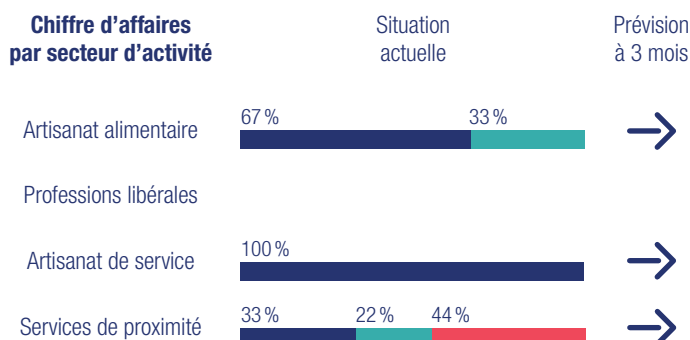
Sur le dernier trimestre 2021, le climat des affaires des entreprises des secteurs de l'économie de proximité est favorable. **87% des chefs d'entreprise déclarent un chiffre d'affaires stable ou en hausse.**

Dans le contexte de fêtes de fin d'année, l'amélioration est significative au sein de l'artisanat alimentaire.

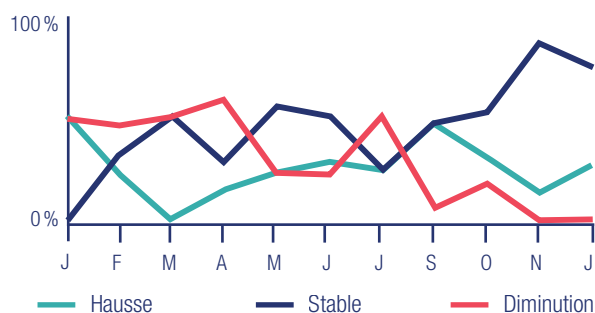
## L'ACTIVITÉ DES ENTREPRISES



**Situation du chiffre d'affaires**  
(Base 39 REFLEx – 4ème trimestre 2021)



## Évolution du chiffre d'affaires depuis le 1<sup>er</sup> janvier 2021



## EMPLOI

### 38 % des entreprises envisagent de recruter dans les 6 mois

(Base 39 REFLEx – 4<sup>e</sup> trimestre 2021)

Parmi les entreprises interrogées, les besoins les plus importants sont recensés dans les pharmacies, les boulangeries, le machinisme agricole.

Les entreprises nous font part également de leurs **grandes difficultés à recruter**, notamment dans le secteur de l'Alimentaire. Cette tendance se vérifie également sur l'ensemble du territoire national.

Pour répondre à ces besoins de recrutement importants, **l'Opco EP déploie son offre de services et initie des partenariats.**

La promotion des métiers, notamment vers les jeunes constitue une première réponse. À l'heure actuelle des collaborations avec l'Éducation Nationale et les Missions Locales sont privilégiées.

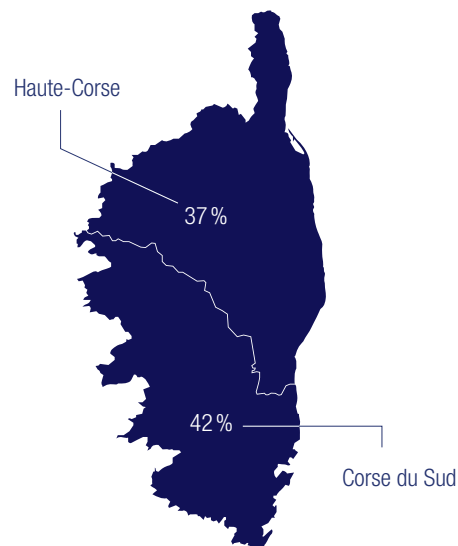
Un grand nombre de chefs d'entreprise seront mobilisés pour participer à ces actions de promotion.

**67% des entreprises interrogées** se disent ouvertes à recevoir des stagiaires (stages découvertes ou stages immersions), ce qui favorise l'insertion des jeunes

L'Opco EP en Corse prévoit la **mise en œuvre de POEC** dans les secteurs du Froid, de l'Alimentaire et de l'Immobilier, pour répondre également à cette difficulté de recrutement.

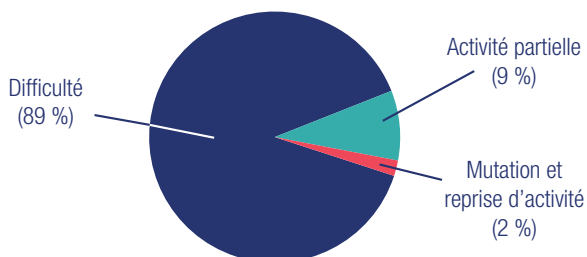
### Taux d'intention de recrutement

(Base 39 REFLEx – 4<sup>e</sup> trimestre 2021)



## ZOOM SUR: FNE-FORMATION

### Répartition des entreprises bénéficiaires FNE par typologie



Branches	Nombre de dossiers
B01000 - IMMOBILIER	22
N68000 - BOULANGERIE-PÂTISSERIE (ENTREPRISES ARTISANALES)	17
N67400 - ESTHÉTIQUE COSMÉTIQUE ET ENSEIGNEMENT ASSOCIÉ	8
I99999 - ACTIVITÉ INTERPROFESSIONNELLE	7
B52000 - SERVICE À LA PERSONNE	4
N69000 - FLEURISTE ET TOILETTAGE DES ANIMAUX FAMILIERS	4
B15000 - HABILLEMENT – COMMERCE DE DÉTAIL	3
B39000 - PRESTATAIRES DE SERVICES	2
O59000 - AGEFOMAT	2
B14000 - CHAUSSURE – COMMERCE DE DÉTAIL	1
B61000 - COIFFURE	1
B62000 - BOUCHERIE	1
N68300 - CONFISERIE, CHOCOLATERIE, BISCUITERIE	1
P80400 - CABINETS MÉDICAUX (PERSONNEL DES)	1
P80800 - HUISSIERS DE JUSTICE (PERSONNEL DES)	1
<b>Total général</b>	<b>75</b>

**Dans le cadre du plan de relance, le FNE-Formation** (Fonds National pour l'Emploi) **a été renforcé** afin de répondre aux besoins des entreprises.

Cette aide financière des services de l'État permet la **mise en place de projets de formation des salariés** afin d'investir dans leurs compétences.

Depuis l'ouverture du dispositif 2021, les entreprises ayant recours au FNE relèvent **principalement des services de proximité**, notamment l'Immobilier, la Boulangerie-Pâtisserie et l'Esthétique.

Notre équipe en région s'est fortement mobilisée pour accompagner et faciliter la mise en œuvre de ce dispositif. **274K€ ont été consommés par des entreprises en difficulté.**

# L'OPCO DES ENTREPRISES DE PROXIMITÉ



**402 000**  
entreprises



**3 M**  
salariés



**98**  
implantations



**1034**  
collaborateurs

**54** branches professionnelles & les entreprises non couvertes par une convention collective dont l'activité principale relève du champ d'intervention d'Opco EP.

IDCC 0184	● Imprimerie de laurier et Industries Graphiques
IDCC 0240	● Personnel des Greffes des tribunaux de commerce
IDCC 0454	● Remontées mécaniques et domaines skiables
IDCC 0614	● Industries de la sérigraphie et des procédés d'impression numérique connexes
IDCC 0733	● Détaillants en chaussures
IDCC 0759	● Pompes funèbres
IDCC 0843	● Boulangerie-pâtisserie (entreprises artisanales)
IDCC 0915	● Sociétés d'expertises en matière d'évaluations industrielles et commerciales
IDCC 0953	● Charcuterie de détail
IDCC 0959	● Laboratoires de biologie médicale extra-hospitaliers
IDCC 0992	● Boucherie, boucherie-charcuterie et boucherie hippophagique, triperie, commerces de volailles et gibiers
IDCC 0993	● Prothésistes dentaires et personnels des laboratoires de prothèse dentaire
IDCC 1000	● Personnel des cabinets d'avocats
IDCC 1850	● Avocats salariés
IDCC 1043	● Gardiens, concierges et employés d'immeubles
IDCC 1147	● Personnel des cabinets médicaux
IDCC 1267	● Pâtisserie
IDCC 1286	● Confiserie, chocolaterie, biscuiterie (détaillants et détaillants-fabricants)
IDCC 1404	● Maintenance, distribution et location de matériels agricoles, de travaux publics, de bâtiment et de manutention, de motoculture de plaisance et activités connexes (SDLML)
IDCC 1408	● Négoce et distribution de combustibles solides, liquides, gazeux et produits pétroliers
IDCC 1412	● Installation sans fabrication, entretien, réparation, dépannage de matériel aéronautique, thermique, frigorifique et connexes
IDCC 1483	● Commerce de détail de l'habillement et des articles textiles
IDCC 1499	● Miroiterie, transformation et négoce du verre
IDCC 1504	● Poissonnerie
IDCC 1512	● Promotion Immobilière
IDCC 1527	● Immobilier
IDCC 1589	● Mareyeurs-expéditeurs

IDCC 1605	● Entreprises de désinfection, désinsectisation et dératisation
IDCC 1611	● Entreprises de logistique de communication écrite directe
IDCC 1619	● Cabinets dentaires
IDCC 1621	● Répartition pharmaceutique
IDCC 1875	● Vétérinaires : personnel salarié des cabinets et cliniques vétérinaires
IDCC 2564	● Vétérinaires praticiens salariés
IDCC 1921	● Personnel des huissiers de justice
IDCC 1951	● Cabinets ou entreprises d'expertises en automobile
IDCC 1978	● Fleuristes, vente et services des animaux familiers
IDCC 1982	● Négoce et prestations de services dans les domaines médico-techniques
IDCC 1996	● Pharmacie d'officine
IDCC 2098	● Personnel des prestataires de services du secteur tertiaire
IDCC 2111	● Salariés du particulier employeur
IDCC 2205	● Notariat
IDCC 2219	● Taxis
IDCC 2272	● Assainissement et maintenance industrielle
IDCC 2329	● Avocats au Conseil d'Etat et à la Cour de Cassation et personnel salarié - non avocat
IDCC 2332	● Entreprises d'architecture
IDCC 2395	● Assistants maternels du particulier employeur
IDCC 2596	● Coiffure et professions connexes
IDCC 2697	● Personnel des structures associatives cynégétiques (chasse)
IDCC 2706	● Personnel des administrateurs & mandataires judiciaires
IDCC 2785	● Offices des commissaires-priseurs judiciaires et sociétés de ventes volontaires de meubles aux enchères publiques
IDCC 2978	● Personnel salarié des agences de recherches privées
IDCC 3013	● Librairie
IDCC 3032	● Esthétique, cosmétique et enseignement technique et professionnel liés aux métiers
IDCC 3127	● Entreprises privées de services à la personne

**Une branche professionnelle** regroupe les entreprises d'un même secteur d'activité et relevant d'un accord ou d'une convention collective.

## MÉTHODOLOGIE

Les résultats présentés ci-dessus sont issus de l'exploitation de **39 enquêtes REFLEx** administrées auprès des entreprises adhérentes à Opco EP sur le dernier trimestre 2021 (2012 depuis le 01 Janvier 2021)

Le REFLEx est l'acronyme de **Repérage Flash Emploi**. C'est un questionnaire administré auprès des entreprises du champ de l'Opco EP, dans le cadre d'une visite ou d'un contact téléphonique, qui vise à collecter des informations déclaratives auprès des entreprises: activité, besoins en recrutement, besoins en formation.