

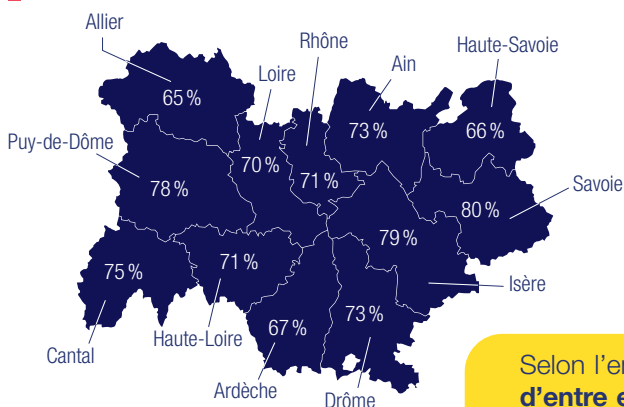
MALGRÉ LE CONTEXTE SANITAIRE, L'OPTIMISME PRÉSERVÉ CHEZ LES CHEFS D'ENTREPRISE

D'une manière générale, on observe que les entreprises relevant des branches de l'Opco EP ont un niveau d'activité globalement soutenu. (suite page suivante)

PLAN DE DÉVELOPPEMENT DES COMPÉTENCES

73 % des entreprises ont l'intention de **former leurs salariés** dans les 12 mois
(base 1204 REFLEEx - octobre à décembre 2021)

Taux d'intention de formation



Taux d'intention de formation par secteur

	Situation actuelle	2021
Artisanat alimentaire	55%	31%
Professions libérales	69%	37%
Artisanat de service	48%	28%
Services de proximité	78%	57%

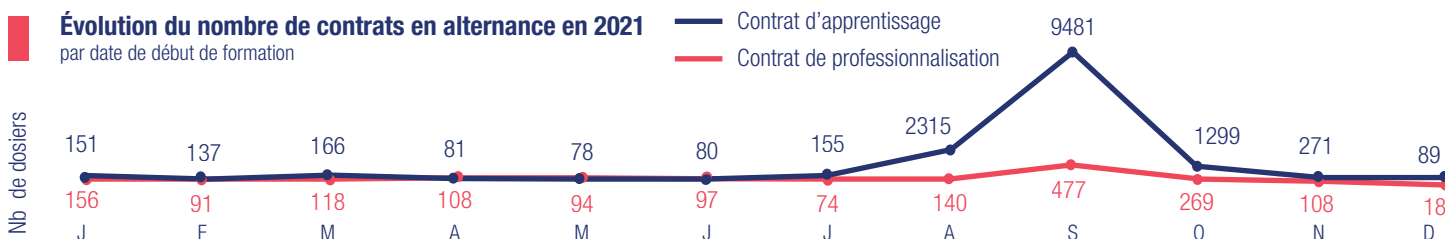
Selon l'enquête conduite par l'Opco EP auprès de 1 204 entreprises, **73% d'entre elles prévoient de former leurs salariés en 2022**. Les intentions de formation sont d'un niveau élevé et varient peu d'un département à l'autre.

En revanche, les 54 branches professionnelles de l'Opco EP regroupées en 4 familles connaissent des variations : les intentions de départ en formation pour les entreprises de l'artisanat alimentaire et de service sont inférieures à celles des professions libérales et des services de proximité. Ces intentions progressent entre le début et la fin de l'année 2021, **ce qui pourrait traduire une reprise de confiance des entrepreneurs pour l'année à venir**.

ALTERNANCE

L'**alternance** plébiscitée par **37 % des entreprises** qui envisagent de **recruter**
(base 1204 REFLEEx - octobre à décembre 2021)

Évolution du nombre de contrats en alternance en 2021 par date de début de formation



En 2021, **les entreprises relevant du champ de l'Opco EP ont recouru massivement à l'alternance** : 14 303 contrats d'apprentissage et 1 273 contrats de professionnalisation, ces derniers étant plus spécifiquement mobilisés pour des certifications de branches (CQP) et pour un public de plus de 30 ans.

Les métiers de bouche, de la coiffure et de l'immobilier sont ceux qui recourent le plus aux contrats en alternance. 37% des entreprises interrogées prévoient de recourir de nouveau à ces dispositifs, plébiscitant l'apprentissage comme étant l'outil d'excellence de formation des professionnels de demain.

MALGRÉ LE CONTEXTE SANITAIRE, L'OPTIMISME PRÉSERVÉ CHEZ LES CHEFS D'ENTREPRISE

D'une manière générale, on observe que les entreprises relevant des branches de l'Opco EP ont un niveau d'activité globalement soutenu.

En effet, près de 90% des entreprises questionnées maintiennent, voire augmentent, leur niveau d'activité en fin d'année 2021. Celles constatant une baisse (près de 10%) sont moins nombreuses en fin de 4ème trimestre qu'en début de celui-ci.

C'est le secteur de l'artisanat de services qui connaît la situation économique la plus délicate : diminution du chiffre d'affaires dans 25% des cas et hausse dans seulement 13% des cas.

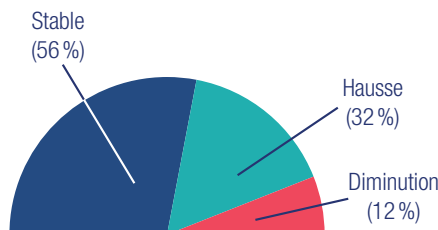
Si les 3 autres secteurs présentent globalement un niveau d'activité important, celui des professions libérales et de l'artisanat alimentaire bénéficient d'un niveau encore plus soutenu, s'appuyant sur le contexte sanitaire ou les fêtes de fin d'année.

Globalement, le chiffre d'affaires des entreprises adhérentes à l'Opco EP a été peu impacté par la crise sanitaire.

En effet, si des entreprises ont connu une baisse de chiffre d'affaires au 1er semestre, leur nombre a largement chuté au second semestre.

Sur l'ensemble de l'année 2021, c'est la stabilité qui l'emporte avec un frémissement à la hausse sur la fin d'année et le début 2022.

L'ACTIVITÉ DES ENTREPRISES



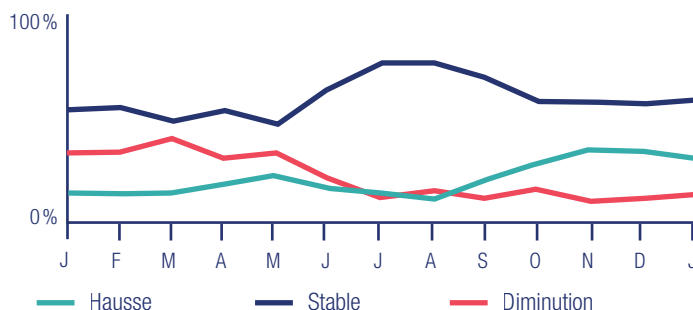
Situation du chiffre d'affaires
(base 1204 REFLEx - octobre à décembre 2021)



Chiffre d'affaires par secteur d'activité	Situation actuelle	Prévision à 3 mois
Artisanat alimentaire	55% Stable, 35% Hausse, 10% Diminution	→
Professions libérales	44% Stable, 52% Hausse, 4% Diminution	→
Artisanat de service	62% Stable, 25% Hausse, 13% Diminution	→
Services de proximité	55% Stable, 31% Hausse, 14% Diminution	→



Évolution du chiffre d'affaires depuis le 1^{er} janvier 2021



EMPLOI

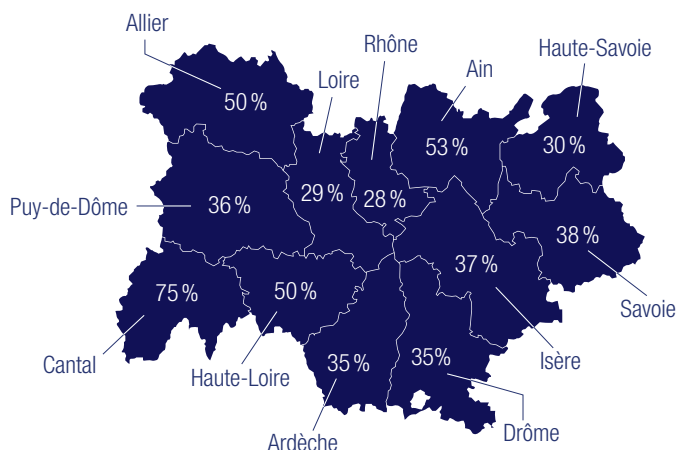
34 % des entreprises envisagent de recruter dans les **6 mois**
(base 1204 REFLEx - octobre à décembre 2021)

La carte régionale présente un niveau élevé d'intention de recrutements avec toutefois des situations contrastées en fonction des départements.

D'une manière générale, avec une confiance bien installée, 1/3 des entreprises questionnées envisage des recrutements dans les prochains mois, pour 60% en contrat traditionnel, 37% en alternance et 3 % en intérim.

Cette dynamique positive se heurte néanmoins à un marché de l'emploi particulièrement tendu en ce début d'année 2022.

Taux d'intention de recrutement



ZOOM SUR: rencontre des acteurs de branches en région

Le 23 novembre 2021 s'est tenue dans les locaux de l'Opco EP à Lyon une **rencontre** ayant pour objectif de permettre **aux acteurs et représentants de branches régionaux** (15 branches représentées), ainsi qu'aux différents partenaires de l'Opco EP (principaux représentants de l'emploi et de la formation), de se retrouver pour faire connaissance, pour **échanger et partager ensemble une vision commune de l'économie régionale dans un contexte sanitaire qui a profondément déstructuré les pratiques connues.**

Après **l'accueil par les Présidents** de la Commission Paritaire Régionale de l'Opco EP, le premier temps fort de cette rencontre fut l'intervention de **Philippe DESSERTINE**, Professeur à l'Université Paris 1 Panthéon Sorbonne, IAE de Paris et Directeur de l'Institut de Haute Finance, qui a partagé son analyse de la crise sanitaire et son impact sur l'activité économique, ainsi que sa réflexion prospective. Une **table ronde** a ensuite permis aux acteurs de branches d'approfondir le sujet, de confronter leurs points de vue et de questionner l'Opco EP quant à son offre de services en matière d'emploi et de formation professionnelle.

Cette rencontre a été plébiscitée par les participants et le constat de la réitérer régulièrement a été acté.

L'OPCO DES ENTREPRISES DE PROXIMITÉ



402 000
entreprises



3 M
salariés



98
implantations



1034
collaborateurs

54 branches professionnelles & les entreprises non couvertes par une convention collective dont l'activité principale relève du champ d'intervention d'Opco EP.

IDCC 0184	● Imprimerie de laurier et Industries Graphiques
IDCC 0240	● Personnel des Greffes des tribunaux de commerce
IDCC 0454	● Remontées mécaniques et domaines skiables
IDCC 0614	● Industries de la sérigraphie et des procédés d'impression numérique connexes
IDCC 0733	● Détaillants en chaussures
IDCC 0759	● Pompes funèbres
IDCC 0843	● Boulangerie-pâtisserie (entreprises artisanales)
IDCC 0915	● Sociétés d'expertises en matière d'évaluations industrielles et commerciales
IDCC 0953	● Charcuterie de détail
IDCC 0959	● Laboratoires de biologie médicale extra-hospitaliers
IDCC 0992	● Boucherie, boucherie-charcuterie et boucherie hippophagique, triperie, commerces de volailles et gibiers
IDCC 0993	● Prothésistes dentaires et personnels des laboratoires de prothèse dentaire
IDCC 1000	● Personnel des cabinets d'avocats
IDCC 1850	● Avocats salariés
IDCC 1043	● Gardiens, concierges et employés d'immeubles
IDCC 1147	● Personnel des cabinets médicaux
IDCC 1267	● Pâtisserie
IDCC 1286	● Confiserie, chocolaterie, biscuiterie (détaillants et détaillants-fabricants)
IDCC 1404	● Maintenance, distribution et location de matériels agricoles, de travaux publics, de bâtiment et de manutention, de motoculture de plaisance et activités connexes (SDLM)
IDCC 1408	● Négoce et distribution de combustibles solides, liquides, gazeux et produits pétroliers
IDCC 1412	● Installation sans fabrication, entretien, réparation, dépannage de matériel aéronautique, thermique, frigorifique et connexes
IDCC 1483	● Commerce de détail de l'habillement et des articles textiles
IDCC 1499	● Miroiterie, transformation et négoce du verre
IDCC 1504	● Poissonnerie
IDCC 1512	● Promotion Immobilière
IDCC 1527	● Immobilier
IDCC 1589	● Mareyeurs-expéditeurs

IDCC 1605	● Entreprises de désinfection, désinsectisation et dératisation
IDCC 1611	● Entreprises de logistique de communication écrite directe
IDCC 1619	● Cabinets dentaires
IDCC 1621	● Répartition pharmaceutique
IDCC 1875	● Vétérinaires : personnel salarié des cabinets et cliniques vétérinaires
IDCC 2564	● Vétérinaires praticiens salariés
IDCC 1921	● Personnel des huissiers de justice
IDCC 1951	● Cabinets ou entreprises d'expertises en automobile
IDCC 1978	● Fleuristes, vente et services des animaux familiers
IDCC 1982	● Négoce et prestations de services dans les domaines médico-techniques
IDCC 1996	● Pharmacie d'officine
IDCC 2098	● Personnel des prestataires de services du secteur tertiaire
IDCC 2111	● Salariés du particulier employeur
IDCC 2205	● Notariat
IDCC 2219	● Taxis
IDCC 2272	● Assainissement et maintenance industrielle
IDCC 2329	● Avocats au Conseil d'Etat et à la Cour de Cassation et personnel salarié - non avocat
IDCC 2332	● Entreprises d'architecture
IDCC 2395	● Assistants maternels du particulier employeur
IDCC 2596	● Coiffure et professions connexes
IDCC 2697	● Personnel des structures associatives cynégétiques (chasse)
IDCC 2706	● Personnel des administrateurs & mandataires judiciaires
IDCC 2785	● Offices des commissaires-priseurs judiciaires et sociétés de ventes volontaires de meubles aux enchères publiques
IDCC 2978	● Personnel salarié des agences de recherches privées
IDCC 3013	● Librairie
IDCC 3032	● Esthétique, cosmétique et enseignement technique et professionnel liés aux métiers
IDCC 3127	● Entreprises privées de services à la personne

Une branche professionnelle regroupe les entreprises d'un même secteur d'activité et relevant d'un accord ou d'une convention collective.

MÉTHODOLOGIE

Les résultats présentés ci-dessus sont issus de l'exploitation de **1204 enquêtes REFLEx** administrées auprès des entreprises adhérentes à l'Opco EP du 01/10/2021 au 31/12/2021.

Le REFLEx est l'acronyme de **Repérage Flash Emploi**. C'est un questionnaire administré auprès des entreprises du champ de l'Opco EP, dans le cadre d'une visite ou d'un contact téléphonique, qui vise à collecter des informations déclaratives auprès des entreprises : Activité, besoins en recrutement, besoins en formation.