

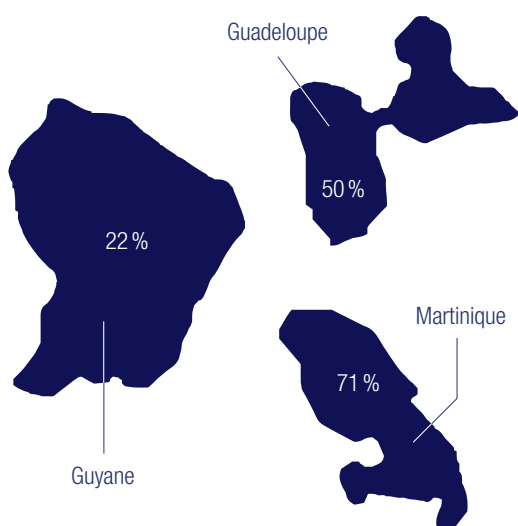
## DES ENTREPRISES FRAGILISÉES

59% des entreprises sondées au 4ème trimestre 2021 nous font part d'un chiffre d'affaires en hausse ou stable. Le taux d'entreprises faisant part d'une diminution de leur chiffre d'affaires est similaire en Guadeloupe (39,8%) et en Guyane (40,6%). Il est cependant plus bas en Martinique (32,3%). (suite page suivante)

## PLAN DE DÉVELOPPEMENT DES COMPÉTENCES

**48% des entreprises** ont l'intention de **former leurs salariés** dans les 12 mois  
(Base 327 REFLEx – 4<sup>e</sup> trimestre 2021)

**Taux d'intention de formation**  
(Base 327 REFLEx – 4<sup>e</sup> trimestre 2021)



**Taux d'intention de formation par secteur**  
(Base 327 REFLEx – 4<sup>e</sup> trimestre 2021)

Secteur	Situation actuelle	2021
Artisanat alimentaire	47%	55%
Professions libérales	52%	55%
Artisanat de service	37%	45%
Services de proximité	53%	59%

Le taux d'intention de formation n'a cessé de diminuer depuis le début de l'année 2021. **Il reste cependant supérieur au taux national qui est de 43% en décembre 2021.**

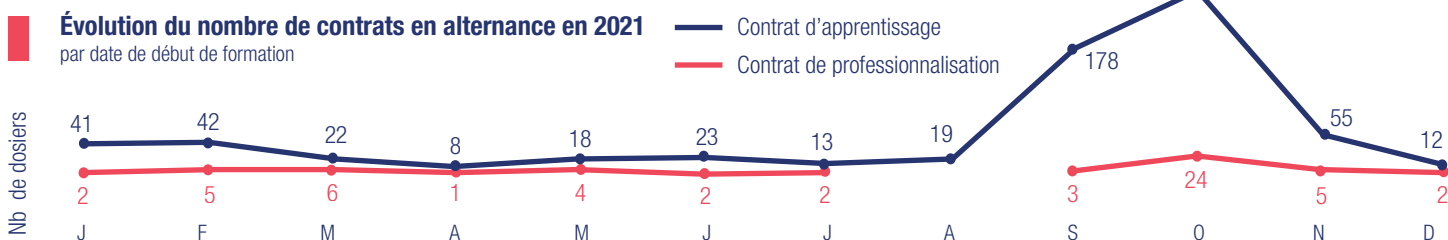
L'esthétique, les pharmacies d'officine, la boulangerie, les prestataires de services et l'immobilier sont les 5 branches faisant part des plus grandes intentions de formation. 52,6% des intentions portent sur des thématiques liées aux techniques métiers.

71% des entreprises Martiniquaises envisagent de former sous 12 mois. Elles sont 50% en Guadeloupe et 22% en Guyane.

## ALTERNANCE

L'**alternance** plébiscitée par **43% des entreprises** qui envisagent de **recruter**  
(Base 327 REFLEx – 4<sup>e</sup> trimestre 2021)

**Évolution du nombre de contrats en alternance en 2021**  
par date de début de formation



Les prestataires de services, la pharmacie d'officine et la coiffure sont les branches qui projettent le plus de recrutements en alternance et tout particulièrement, en contrat d'apprentissage. Les entreprises qui n'envisagent pas de recrutement en alternance sous 6 mois évoquent comme principal frein, un besoin de personnel expérimenté.

## DES ENTREPRISES FRAGILISÉES

59% des entreprises sondées au 4ème trimestre 2021 nous font part d'un chiffre d'affaires en hausse ou stable. Le taux d'entreprises faisant part d'une diminution de leur chiffre d'affaires est similaire en Guadeloupe (39,8%) et en Guyane (40,6%). Il est cependant plus bas en Martinique (32,3%).

En comparaison avec le trimestre précédent, tous les secteurs d'activités sont concernés par cette diminution, exception faite du secteur de l'artisanat alimentaire qui reste stable. Entre autres, les fêtes de fin d'année ont permis de dynamiser l'activité économique au sein de ces entreprises des métiers de bouche.

La stabilité du chiffre d'affaires est envisagée à moyen terme (3 mois) dans les secteurs des professions libérales et de l'artisanat alimentaire. Les secteurs de l'artisanat de services et des services de proximité sont quant à eux en proie aux doutes et nous confient une incapacité à se projeter à plus de 3 mois.

Le taux d'intentions de formation n'a cessé de diminuer depuis le début de l'année 2021. Il est de 48% au 4ème trimestre (contre 67% au 1er trimestre).

Le fort besoin de formation se concrétise avec la mobilisation des dispositifs FNE-Formation et Prestation de Conseil en Ressources Humaines (PCRH) qui n'a jamais été aussi importante en 2021 qu'en ce 4ème trimestre.

Malgré les difficultés constatées précédemment sur l'activité, les intentions de recrutements à 6 mois étaient relativement stables entre le 1er et le 3ème trimestre. En ce 4ème trimestre, une évolution de +11 points est constatée en comparaison avec le trimestre précédent. Le taux des intentions de recrutement est similaire en Guadeloupe (31%\*) et en Guyane (35%\*). Les entreprises Martiniquaises font quant à elles part d'un taux d'intentions de recrutement de 46%\*.

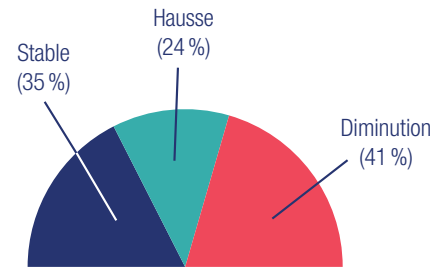
Les contrats qui sont visés sont principalement des CDD/CDI.

La création de poste est le besoin de recrutement le plus souvent évoqué.

*\*(% intentions par volume d'entreprises répondantes du territoire)*

Le climat économique reste encore fragile et incertain. Les restrictions sanitaires (couvre-feu notamment) et les mouvements sociaux n'ont pas favorisé le climat des affaires en ce 4ème trimestre.

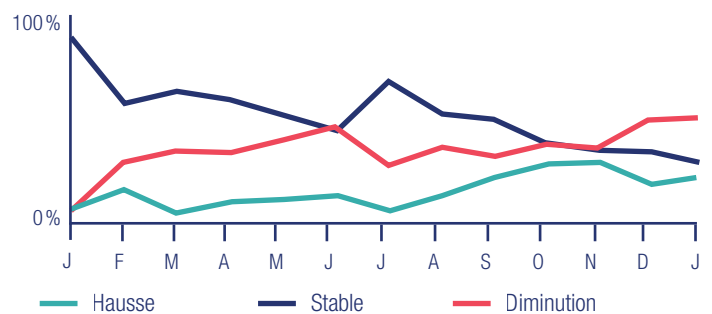
## L'ACTIVITÉ DES ENTREPRISES



**Situation du chiffre d'affaires**  
(Base 327 REFLEX – 4<sup>e</sup> trimestre 2021)

Chiffre d'affaires par secteur d'activité	Situation actuelle	Prévision à 3 mois
Artisanat alimentaire	35% Stable, 29% Hausse, 35% Diminution	→
Professions libérales	29% Stable, 35% Hausse, 35% Diminution	→
Artisanat de service	65% Stable, 26% Hausse, 10% Diminution	→
Services de proximité	34% Stable, 15% Hausse, 51% Diminution	→

### Évolution du chiffre d'affaires depuis le 1<sup>er</sup> janvier 2021



## EMPLOI

### 37 % des entreprises envisagent de recruter dans les 6 mois

(Base 327 REFLEx – 4<sup>e</sup> trimestre 2021)

Les intentions de recrutement à 6 mois repartent à la hausse au 4<sup>e</sup> trimestre.

La pharmacie d'officine (tout particulièrement en Guyane et Guadeloupe), les prestataires de services (en Martinique) et l'esthétique (en Guyane) sont les branches pour lesquelles nous avons enregistré les plus forts besoins de main d'œuvre.

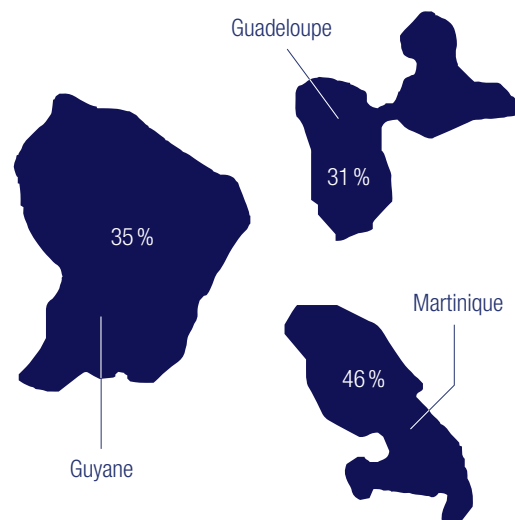
Le recours aux CDD/CDI reste privilégié mais l'alternance reste plébiscitée pour 43% des entreprises. Cette modalité est tout particulièrement mobilisée auprès des entreprises du secteur des services de proximité, et notamment, les prestataires de services, la pharmacie d'officine et la coiffure.

Les difficultés à recruter sont plus conséquentes au 4<sup>e</sup> trimestre (+12 points en comparaison avec le trimestre précédent). La principale problématique identifiée est la pénurie de main d'œuvre qualifiée dans le domaine recherché. La Guyane est le territoire le plus concerné par ce constat qui concerne 1 entreprise guyanaise sur 2.

L'artisanat alimentaire et les professions libérales sont les secteurs les plus en peine à recruter: Plus de 60% des entreprises de ces secteurs expriment des difficultés à pouvoir leurs offres d'emplois.

### Taux d'intention de recrutement

(Base 327 REFLEx – 4<sup>e</sup> trimestre 2021)

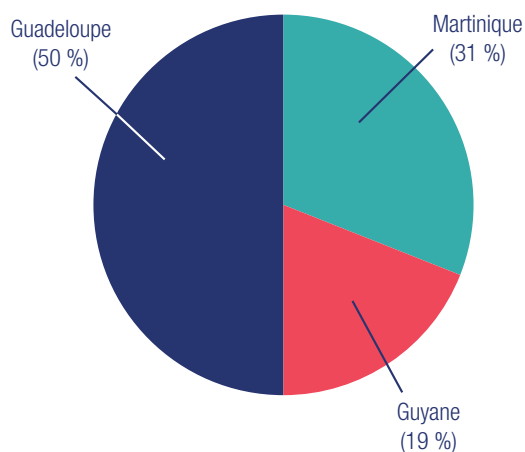


## ZOOM SUR: FNE-FORMATION

### OpcO EP a accompagné sa 50<sup>ème</sup> entreprise vers TRANSCO

(base engagements PCRH Transco 2021)

#### Répartition des financements FNE-FORMATION (Nombre d'entreprises/territoires)



Dans le cadre du plan de relance, le FNE-Formation (Fonds national pour l'Emploi) a été renforcé afin de répondre aux besoins des entreprises. Cette aide financière des services de l'État permet la mise en place de projets de formation des salariés afin d'investir dans leurs compétences.

88 parcours de formation ont été financés en 2021 pour les entreprises des territoires Antilles et Guyane.

Cela représente plus de 108 000 € d'investissement formation au service des compétences des salariés.

Ce dispositif a été mobilisé par plusieurs secteurs et branches d'activités. Principalement, l'habillement, les prestataires de services, et l'imprimerie, qui représentent à eux seuls, plus de 62% des financements en 2021.

# L'OPCO DES ENTREPRISES DE PROXIMITÉ



**402 000**  
entreprises



**3 M**  
salariés



**98**  
implantations



**1034**  
collaborateurs

**54** branches professionnelles & les entreprises non couvertes par une convention collective dont l'activité principale relève du champ d'intervention d'Opco EP.

IDCC 0184	● Imprimerie de laurier et Industries Graphiques
IDCC 0240	● Personnel des Greffes des tribunaux de commerce
IDCC 0454	● Remontées mécaniques et domaines skiabiles
IDCC 0614	● Industries de la sérigraphie et des procédés d'impression numérique connexes
IDCC 0733	● Détaillants en chaussures
IDCC 0759	● Pompes funèbres
IDCC 0843	● Boulangerie-pâtisserie (entreprises artisanales)
IDCC 0915	● Sociétés d'expertises en matière d'évaluations industrielles et commerciales
IDCC 0953	● Charcuterie de détail
IDCC 0959	● Laboratoires de biologie médicale extra-hospitaliers
IDCC 0992	● Boucherie, boucherie-charcuterie et boucherie hippophagique, triperie, commerces de volailles et gibiers
IDCC 0993	● Prothésistes dentaires et personnels des laboratoires de prothèse dentaire
IDCC 1000	● Personnel des cabinets d'avocats
IDCC 1850	● Avocats salariés
IDCC 1043	● Gardiens, concierges et employés d'immeubles
IDCC 1147	● Personnel des cabinets médicaux
IDCC 1267	● Pâtisserie
IDCC 1286	● Confiserie, chocolaterie, biscuiterie (détaillants et détaillants-fabricants)
IDCC 1404	● Maintenance, distribution et location de matériels agricoles, de travaux publics, de bâtiment et de manutention, de motoculture de plaisance et activités connexes (SDLM)
IDCC 1408	● Négoce et distribution de combustibles solides, liquides, gazeux et produits pétroliers
IDCC 1412	● Installation sans fabrication, entretien, réparation, dépannage de matériel aéronautique, thermique, frigorifique et connexes
IDCC 1483	● Commerce de détail de l'habillement et des articles textiles
IDCC 1499	● Miroiterie, transformation et négoce du verre
IDCC 1504	● Poissonnerie
IDCC 1512	● Promotion Immobilière
IDCC 1527	● Immobilier
IDCC 1589	● Mareyeurs-expéditeurs

IDCC 1605	● Entreprises de désinfection, désinsectisation et dératisation
IDCC 1611	● Entreprises de logistique de communication écrite directe
IDCC 1619	● Cabinets dentaires
IDCC 1621	● Répartition pharmaceutique
IDCC 1875	● Vétérinaires : personnel salarié des cabinets et cliniques vétérinaires
IDCC 2564	● Vétérinaires praticiens salariés
IDCC 1921	● Personnel des huissiers de justice
IDCC 1951	● Cabinets ou entreprises d'expertises en automobile
IDCC 1978	● Fleuristes, vente et services des animaux familiers
IDCC 1982	● Négoce et prestations de services dans les domaines médico-techniques
IDCC 1996	● Pharmacie d'officine
IDCC 2098	● Personnel des prestataires de services du secteur tertiaire
IDCC 2111	● Salariés du particulier employeur
IDCC 2205	● Notariat
IDCC 2219	● Taxis
IDCC 2272	● Assainissement et maintenance industrielle
IDCC 2329	● Avocats au Conseil d'Etat et à la Cour de Cassation et personnel salarié - non avocat
IDCC 2332	● Entreprises d'architecture
IDCC 2395	● Assistants maternels du particulier employeur
IDCC 2596	● Coiffure et professions connexes
IDCC 2697	● Personnel des structures associatives cynégétiques (chasse)
IDCC 2706	● Personnel des administrateurs & mandataires judiciaires
IDCC 2785	● Offices des commissaires-priseurs judiciaires et sociétés de ventes volontaires de meubles aux enchères publiques
IDCC 2978	● Personnel salarié des agences de recherches privées
IDCC 3013	● Librairie
IDCC 3032	● Esthétique, cosmétique et enseignement technique et professionnel liés aux métiers
IDCC 3127	● Entreprises privées de services à la personne

**Une branche professionnelle** regroupe les entreprises d'un même secteur d'activité et relevant d'un accord ou d'une convention collective.

## MÉTHODOLOGIE

Les résultats présentés ci-dessous sont issus de l'exploitation de **327 enquêtes REFLEx** administrées auprès des entreprises adhérentes à Opco EP du 1 octobre 2021 au 31 décembre 2021.

Le REFLEx est l'acronyme de **Repérage Flash Emploi**. C'est un questionnaire administré auprès des entreprises du champ de l'Opco EP, dans le cadre d'une visite ou d'un contact téléphonique, qui vise à collecter des informations déclaratives auprès des entreprises : Activité, Besoins en recrutement, besoins en formation.