

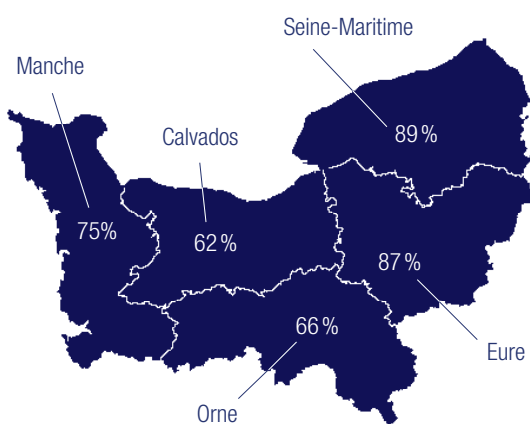
UNE SITUATION ÉCONOMIQUE DES ENTREPRISES NORMANDES SOLIDE

Malgré la cinquième vague épidémique, 38% des entreprises interrogées ont vu leur chiffre d'affaires augmenter dès le 1^{er} trimestre 2022, soit 25 points de plus qu'au précédent trimestre (*suite page suivante*).

PLAN DE DÉVELOPPEMENT DES COMPÉTENCES

73% des entreprises ont l'intention de **former leurs salariés** dans les **12 mois** (base 381 REFLEX – 1^{er} trimestre 2022)

Taux d'intention de formation par département
(Base 381 REFLEX - 1^{er} trimestre 2022)



Taux d'intention de formation par secteur
(Base 381 REFLEX - 1^{er} trimestre 2022)

Secteur	Situation actuelle	2021
Coiffure	90%	12%
Esthétique / Cosmétique / Parfumerie	85%	46%
Immobilier	84%	41%

Le taux d'intention de formation au premier trimestre 2022 (73%) repart à la hausse (+52 points) comparé au dernier trimestre précédent (21%).

Les entreprises de proximité préparant leur plan de développement des compétences sur le début d'année, **c'est en février que le taux d'intention était au plus haut (84%).**

Nombre d'actions de formation ont par ailleurs déjà été engagées pour le premier trimestre 2022 et concernent plus de 570 entreprises de moins de 50 salariés.

20% de ces actions impliquent les entreprises de la coiffure qui expriment de fortes intentions de formation.

ALTERNANCE

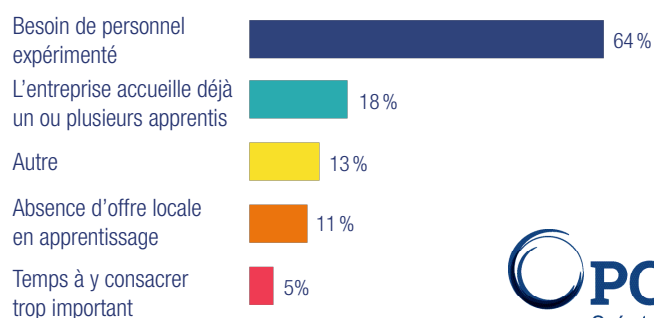
L'**alternance** plébiscitée par **42% des entreprises** qui envisagent de **recruter** (Base 381 REFLEX - 1^{er} trimestre 2022)

Au premier trimestre 2022, ces intentions de recrutement représenteraient **130 postes en contrats d'apprentissage**.

18% des entreprises interrogées accueillent déjà un ou plusieurs apprentis.

Le besoin en personnel expérimenté reste le principal frein au recrutement en alternance.

Les freins au recrutement en alternance
(Base 381 REFLEX - 1^{er} trimestre 2022)



UNE SITUATION ÉCONOMIQUE DES ENTREPRISES SOLIDE

Malgré la cinquième vague épidémique, **38% des entreprises interrogées ont vu leur chiffre d'affaires augmenter dès le 1^{er} trimestre 2022**, soit 25 points de plus qu'au précédent trimestre.

Les prévisions de formation repartent également à la hausse, avec **277 entreprises normandes évoquant leurs intentions de formation**, dont près d'un tiers d'entre elles se trouvant dans le Calvados.

La majorité de ces projets (**75%**) concerne des formations de techniques spécifiques au cœur de métier.

Certains secteurs comme l'esthétique et la coiffure poursuivent et confirment leurs besoins en formation dès ce début d'année dans la continuité de l'année écoulée.

En effet, en 2021, ces deux branches professionnelles comprenaient le plus d'entreprises ayant formé leurs salariés.

En parallèle, les **intentions de recrutement sont également en forte augmentation (35%)** sur ce premier trimestre. Fin 2021, seules 9% des entreprises interrogées prévoyaient des recrutements.

En Normandie, les entreprises interrogées, avec **un besoin en recrutement avéré, sont celles de la pâtisserie (75%), des mareyeurs (71%) et des entreprises privées de services à la personne (68%)**.

A l'instar de leurs besoins en recrutement qui augmentent, leurs **difficultés pour trouver des candidats** s'accroissent : **57% des postes recherchés sont concernés**.

Certains secteurs plus impactés que d'autres (les branches professionnelles du machinisme agricole, de la pharmacie d'officine ou encore du froid) déplorent pour l'ensemble des postes à pouvoir, un **recrutement de candidat difficile**.

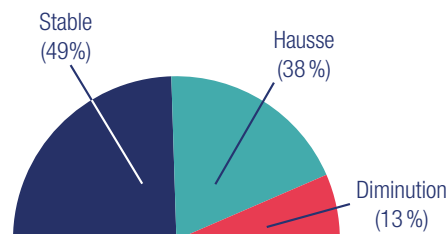
Au premier trimestre 2022, 87 % des chefs d'entreprise de l'économie de proximité déclarent un chiffre d'affaires stable ou en hausse.

35% des répondants prévoient une hausse de leur chiffre d'affaires dans les trois prochains mois.

Quelques secteurs d'activité restent malgré tout pessimistes quant à la stabilité de leur chiffre d'affaires dans les prochains mois.

Nous constatons notamment que les **branches professionnelles de l'imprimerie et de l'esthétique se projettent, respectivement à 57 et 38% vers une baisse de leur chiffre d'affaires**.

L'ACTIVITÉ DES ENTREPRISES



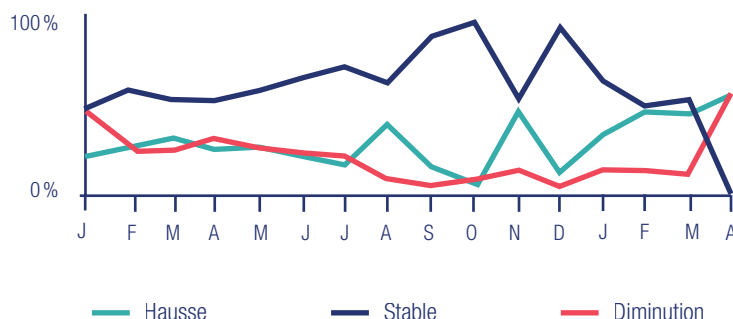
Situation du chiffre d'affaires (Base 381 REFLEx - 1^{er} trimestre 2022)



Chiffre d'affaires par secteur d'activité	Situation actuelle	Prévision à 3 mois
Artisanat alimentaire	44% Stable, 43% Hausse, 13% Diminution	→
Professions libérales	37% Stable, 61% Hausse, 2% Diminution	→
Artisanat de service	52% Stable, 31% Hausse, 17% Diminution	→



Évolution du chiffre d'affaires depuis le 1^{er} janvier 2021



EMPLOI

35 % des entreprises envisagent de recruter dans les 6 mois

(Base 381 REFLEx - 1^{er} trimestre 2022)

Au premier trimestre 2022, ce sont **135 entreprises** qui envisagent de recruter avec au total plus de **330 postes à pourvoir**.

Les entreprises du service à la personne et de l'immobilier sont celles qui émettent le plus de besoins.

Des difficultés de recrutement sont davantage présentes qu'au trimestre dernier.

Le département de la Seine-Maritime est le plus touché : pour 111 recrutements prévus, 81 postes recherchés ne trouvent pas ou peu de candidats.

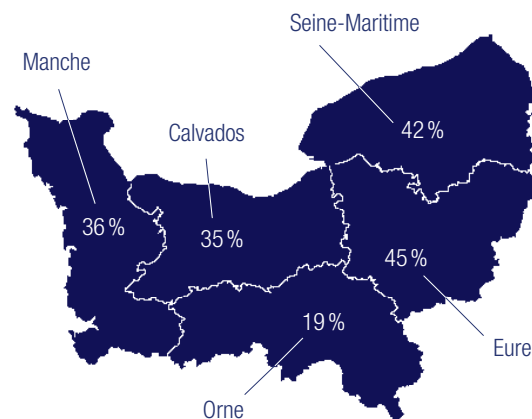
Ce sont d'ailleurs les entreprises privées de services à la personne qui éprouvent le plus de difficulté à recruter dans les départements de la Seine-Maritime, mais aussi de l'Eure et de la Manche.

En effet, parmi les 5 premiers postes pour lesquels des difficultés de recrutement sont évoquées, se trouvent des postes d'auxiliaire de vie, d'assistant de vie ou encore d'auxiliaire de gérontologie.

L'insuffisance de compétences disponibles localement et la pénurie de main d'œuvre qualifiée dans le domaine seraient les principaux obstacles au recrutement.

Taux d'intention de recrutement par département

(Base 381 REFLEx - 1^{er} trimestre 2022)



ZOOM SUR: Les Préparations Opérationnelles à l'Emploi

POEC créateurs coworkers : un dispositif innovant et performant

(Base engagements PCRH 2016/2021)

Parmi les différentes Préparations Opérationnelles à l'Emploi Collectives (POEC) mises en place par l'Opco EP en Normandie, **l'action créateurs/coworkers, avec le GRETA de Rouen et en partenariat avec Pôle emploi**, est renouvelée tous les ans depuis maintenant 6 ans.

Cette POEC permet :

- une réponse à part entière à la **lutte contre le chômage**,
- un accompagnement des porteurs de projet pour **sécuriser l'élaboration et la mise en œuvre des actions de création ou de reprise d'activité**,
- **la création de postes avec 68% des stagiaires** ayant créé leur entreprise depuis la mise en place de cette POEC. Certains d'entre eux ont même depuis recruté des collaborateurs pour leur propre entreprise.

Ce dispositif innovant va être **renouvelé à partir du 25 avril prochain !**

L'OPCO DES ENTREPRISES DE PROXIMITÉ



402 000
entreprises



3 M
salariés



95
implantations



1100
collaborateurs

En Normandie

24 298
entreprises

65 156
salariés

3
implantations

53 branches professionnelles & l'interprofession

IDCC 0184	● Imprimerie de laque et Industries Graphiques
IDCC 0240	● Personnel des Greffes des tribunaux de commerce
IDCC 0454	● Remontées mécaniques et domaines skiables
IDCC 0614	● Industries de la sérigraphie et des procédés d'impression numérique connexes
IDCC 0733	● Détaillants en chaussures
IDCC 0759	● Pompes funèbres
IDCC 0843	● Boulangerie-pâtisserie (entreprises artisanales)
IDCC 0915	● Sociétés d'expertises en matière d'évaluations industrielles et commerciales
IDCC 0953	● Charcuterie de détail
IDCC 0959	● Laboratoires de biologie médicale extra-hospitaliers
IDCC 0992	● Boucherie, boucherie-charcuterie et boucherie hippophagique, triperie, commerces de volailles et gibiers
IDCC 0993	● Prothésistes dentaires et personnels des laboratoires de prothèse dentaire
IDCC 1000	● Personnel des cabinets d'avocats
IDCC 1850	● Avocats salariés
IDCC 1043	● Gardiens, concierges et employés d'immeubles
IDCC 1147	● Personnel des cabinets médicaux
IDCC 1267	● Pâtisserie
IDCC 1286	● Confiserie, chocolaterie, biscuiterie (détaillants et détaillants-fabricants)
IDCC 1404	● Maintenance, distribution et location de matériels agricoles, de travaux publics, de bâtiment et de manutention, de motoculture de plaisance et activités connexes (SDLM)
IDCC 1408	● Négoce et distribution de combustibles solides, liquides, gazeux et produits pétroliers
IDCC 1412	● Installation sans fabrication, entretien, réparation, dépannage de matériel aéronautique, thermique, frigorifique et connexes
IDCC 1483	● Commerce de détail de l'habillement et des articles textiles
IDCC 1499	● Miroiterie, transformation et négoce du verre
IDCC 1504	● Poissonnerie
IDCC 1512	● Promotion Immobilière
IDCC 1527	● Immobilier
IDCC 1589	● Mareyeurs-expéditeurs

IDCC 1605	● Entreprises de désinfection, désinsectisation et dératisation
IDCC 1611	● Entreprises de logistique de communication écrite directe
IDCC 1619	● Cabinets dentaires
IDCC 1621	● Répartition pharmaceutique
IDCC 1875	● Vétérinaires : personnel salarié des cabinets et cliniques vétérinaires
IDCC 2564	● Vétérinaires praticiens salariés
IDCC 1921	● Personnel des huissiers de justice
IDCC 1951	● Cabinets ou entreprises d'expertises en automobile
IDCC 1978	● Fleuristes, vente et services des animaux familiers
IDCC 1982	● Négoce et prestations de services dans les domaines médico-techniques
IDCC 1996	● Pharmacie d'officine
IDCC 2098	● Personnel des prestataires de services du secteur tertiaire
IDCC 2205	● Notariat
IDCC 2219	● Taxis
IDCC 2272	● Assainissement et maintenance industrielle
IDCC 2329	● Avocats au Conseil d'Etat et à la Cour de Cassation et personnel salarié - non avocat
IDCC 2332	● Entreprises d'architecture
IDCC 2596	● Coiffure et professions connexes
IDCC 2697	● Personnel des structures associatives cynégétiques (chasse)
IDCC 2706	● Personnel des administrateurs & mandataires judiciaires
IDCC 2785	● Offices des commissaires-priseurs judiciaires et sociétés de ventes volontaires de meubles aux enchères publiques
IDCC 2978	● Personnel salarié des agences de recherches privées
IDCC 3013	● Librairie
IDCC 3032	● Esthétique, cosmétique et enseignement technique et professionnel liés aux métiers
IDCC 3127	● Entreprises privées de services à la personne
IDCC 3239	● Secteur des particuliers employeurs et de l'emploi à domicile

Une **branche professionnelle** regroupe les entreprises d'un même secteur d'activité et relevant d'un accord ou d'une convention collective.

MÉTHODOLOGIE

Les résultats présentés ci-dessous sont issus de l'exploitation de **381 enquêtes REFLEx** administrées auprès des entreprises adhérentes à Opco EP du 1^{er} janvier 2022 au 31 mars 2022 (3396 depuis le 1^{er} janvier 2021).

Le REFLEx est l'acronyme de **Repérage Flash Emploi**. C'est un questionnaire administré auprès des entreprises du champ de l'Opco EP, dans le cadre d'une visite ou d'un contact téléphonique, qui vise à collecter des informations déclaratives auprès des entreprises : Activité, Besoins en recrutement, besoins en formation.