

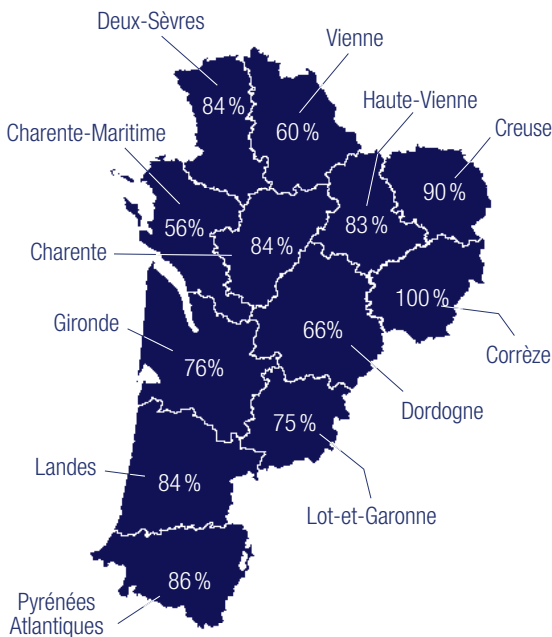
UN OPTIMISME CERTAIN CHEZ LES CHEFS D'ENTREPRISES, QUI RESTE A NUANCER

Avec une légère augmentation des difficultés exprimées par les entreprises (suite page suivante).

PLAN DE DÉVELOPPEMENT DES COMPÉTENCES

73 % des entreprises ont l'intention de **former leurs salariés** dans les **12 mois** (base 615 REFLEx - 1^{er} trimestre 2022)

Taux d'intention de formation par département
(base 615 REFLEx - 1^{er} trimestre 2022)



Taux d'intention de formation par secteur
(base 615 REFLEx - 1^{er} trimestre 2022)

Secteur	Situation actuelle	2021
Artisanat alimentaire	69%	25%
Professions libérales	79%	25%
Services de proximité	74%	43%

Globalement, tous secteurs confondus, le taux d'intention de formation est en très forte progression par rapport au dernier trimestre 2021 (22%).

Les professions libérales, les services de proximité ont les taux les plus élevés (respectivement 79 % et 74%)

Parmi les entreprises interrogées du secteur des services de proximité, les entreprises du froid, du machinisme agricole, les imprimeries de labour, les entreprises de services à la personne ont des projets de formation très importants, s'agissant de formations « techniques métiers ».

ALTERNANCE

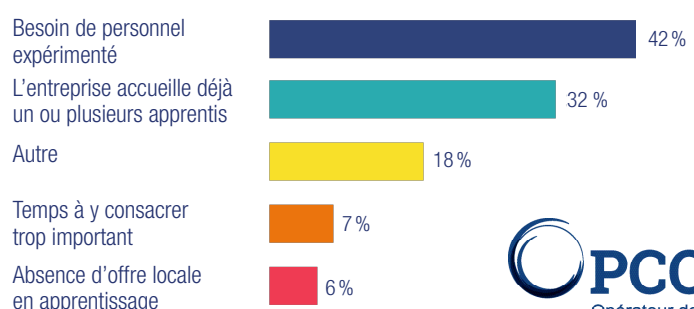
L'**alternance** plébiscitée par **49 % des entreprises** qui envisagent de **recruter** (base 615 REFLEx - 1^{er} trimestre 2022)

L'Alternance est fortement plébiscitée dans l'artisanat alimentaire (65 %).

Les professions libérales ont un taux moins important compte tenu de la réglementation imposée pour l'exercice de certains métiers.

Les entreprises de proximité sont sur des recrutements partagés (51% en alternance)

Les freins au recrutement en alternance
(base 615 REFLEx - 1^{er} trimestre 2022)



UN OPTIMISME CERTAIN CHEZ LES CHEFS D'ENTREPRISES, QUI RESTE A NUANCER

Selon notre enquête REFLEx menée du 3 janvier au 31 mars 2022 auprès de 615 entreprises réparties sur l'ensemble de la région, nous constatons une **stabilité partagée dans l'ensemble des secteurs et une hausse ressentie sur le 1^{er} trimestre**.

Les professions libérales interrogées sont peu impactées par la baisse de chiffres d'affaires et ne l'envisagent pas.

Dans l'artisanat alimentaire, une majorité d'entreprises expriment un chiffre d'affaires stable.

Du côté des intentions de recrutement, 32% des entreprises interrogées souhaitent faire appel à de nouvelles ressources humaines. Cependant, nous observons des variations selon les secteurs : 44% dans l'artisanat alimentaire, 36% pour les professions libérales et 31% dans les entreprises de proximité.

32% d'entre elles sont prêtes à accueillir des stagiaires.

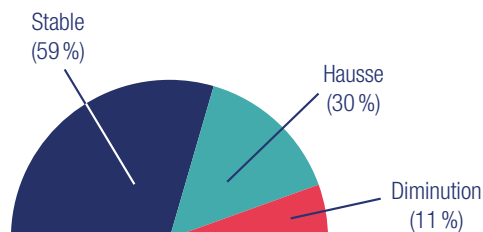
Cependant, 40% des entreprises interrogées au sein de l'Opco EP en Nouvelle-Aquitaine expriment des difficultés de recrutement alors que 68% des projets de recrutement dans notre région sont qualifiés de projets difficiles selon le BMO (Besoins en Main d'Œuvre) de Pôle emploi.

En ce qui concerne la formation des salariés, elle demeure une priorité pour les entreprises du secteur de l'économie de proximité, puisque 74% des entreprises interrogées, envisagent de former leurs salariés dans les 12 mois. Sur le premier trimestre 2022, plus de 4 000 actions de formations ont été demandées par les entreprises, ce qui est 4 fois supérieur au dernier trimestre 2021.

Si l'activité semble être positive pour les entreprises qui nous ont répondu sur ce premier trimestre 2022, les difficultés de recrutement pour 4 entreprises sur 10, risquent de constituer un frein à leur développement au cours de l'année.

La volonté d'investir sur le maintien et le développement des compétences des salariés en poste via la formation prouve que les entreprises ont, non seulement une volonté de fidéliser les salariés mais aussi conscience de la nécessité de faire évoluer leurs compétences métiers et transverses pour répondre aux évolutions technologiques notamment.

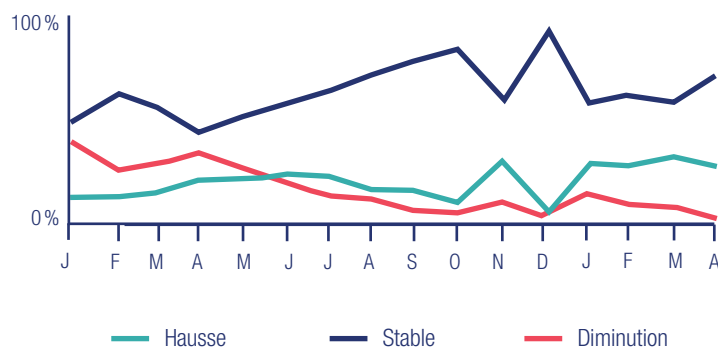
L'ACTIVITÉ DES ENTREPRISES



Situation du chiffre d'affaires
(base 615 REFLEx - 1^{er} trimestre 2022)

Chiffre d'affaires par secteur d'activité	Situation actuelle	Prévision à 3 mois		
Artisanat alimentaire	49%	40%	12%	→
Professions libérales	58%	36%	7%	→
Services de proximité	83%	10%	12%	→

Évolution du chiffre d'affaires depuis le 1^{er} janvier 2021



EMPLOI

32 % des entreprises envisagent de recruter dans les 6 mois

(base 615 REFLEx - 1^{er} trimestre 2022)

Parmi les entreprises interrogées, les départements du Lot et Garonne, de la Haute Vienne ont des intentions de recrutement très importantes.

La création de poste est le 1^{er} motif de recrutement avec 52 % des intentions de recrutement sur les trois secteurs.

Ce taux est plus important pour les professions libérales (78%).

Les postes concernent majoritairement les cabinets médicaux et les pharmacies.

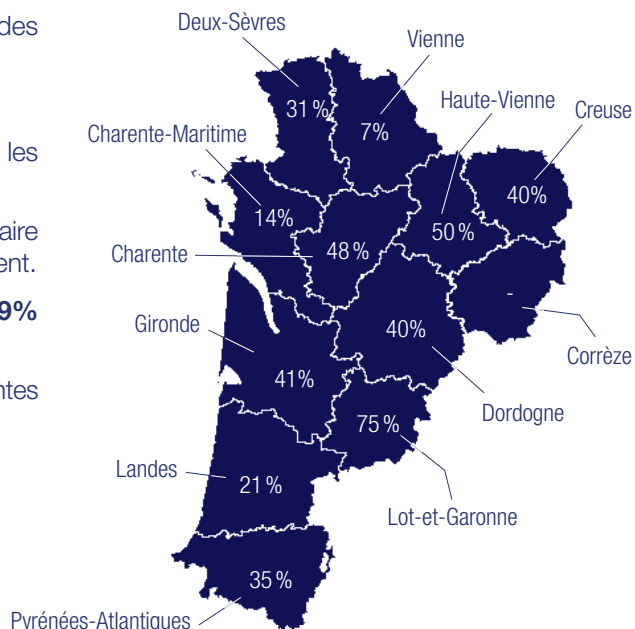
Les deux autres motifs de recrutement sont équilibrés : 29% pour faire face à un surcroît d'activité et 27% pour remplacer un salarié absent.

L'alternance est une voie de recrutement attractive pour 49% des intentions de recrutement.

Ce taux varie selon les secteurs et les métiers assujettis à des contraintes réglementaires ou organisationnelles.

Taux d'intention de recrutement par département

(base 615 REFLEx - 1^{er} trimestre 2022)



ZOOM SUR : BILAN DES ACTIONS TERRITORIALES EN 2021

L'action de l'Opco EP en Nouvelle-Aquitaine en 2021

En un coup d'oeil

Les moyens mobilisés

5,9 ETP mobilisés sur les actions territoriales

4,9 M€ de cofinancements nationaux mobilisés

334 K€ de budget dédiés aux actions territoriales réalisées

290 K€ de cofinancements régionaux mobilisés dans le cadre du fonds de rebond et du dossier AFEST

Les leviers d'actions

30 actions territoriales programmées dans le Plan d'action régional 2021

5 037 RDV entreprises

3 815 entreprises mobilisées

195 CFA rencontrés

163 organismes de formation rencontrés

49 partenaires rencontrés

Les résultats

9819 contrats d'apprentissage engagés pour **122 M€**

963 contrats de professionnalisation engagés pour **5 M€**

9440 actions dans le cadre du Plan de Développement des Compétences pour **8,3 M€**

L'OPCO DES ENTREPRISES DE PROXIMITÉ



402 000
entreprises



3 M
salariés



95
implantations



1100
collaborateurs

En Nouvelle-Aquitaine

51 146
entreprises

115 857
salariés

8
implantations

53 branches professionnelles & l'interprofession

IDCC 0184	● Imprimerie de laque et Industries Graphiques
IDCC 0240	● Personnel des Greffes des tribunaux de commerce
IDCC 0454	● Remontées mécaniques et domaines skiables
IDCC 0614	● Industries de la sérigraphie et des procédés d'impression numérique connexes
IDCC 0733	● Détaillants en chaussures
IDCC 0759	● Pompes funèbres
IDCC 0843	● Boulangerie-pâtisserie (entreprises artisanales)
IDCC 0915	● Sociétés d'expertises en matière d'évaluations industrielles et commerciales
IDCC 0953	● Charcuterie de détail
IDCC 0959	● Laboratoires de biologie médicale extra-hospitaliers
IDCC 0992	● Boucherie, boucherie-charcuterie et boucherie hippophagique, triperie, commerces de volailles et gibiers
IDCC 0993	● Prothésistes dentaires et personnels des laboratoires de prothèse dentaire
IDCC 1000	● Personnel des cabinets d'avocats
IDCC 1850	● Avocats salariés
IDCC 1043	● Gardiens, concierges et employés d'immeubles
IDCC 1147	● Personnel des cabinets médicaux
IDCC 1267	● Pâtisserie
IDCC 1286	● Confiserie, chocolaterie, biscuiterie (détaillants et détaillants-fabricants)
IDCC 1404	● Maintenance, distribution et location de matériels agricoles, de travaux publics, de bâtiment et de manutention, de motoculture de plaisance et activités connexes (SDLM)
IDCC 1408	● Négoce et distribution de combustibles solides, liquides, gazeux et produits pétroliers
IDCC 1412	● Installation sans fabrication, entretien, réparation, dépannage de matériel aéronautique, thermique, frigorifique et connexes
IDCC 1483	● Commerce de détail de l'habillement et des articles textiles
IDCC 1499	● Miroiterie, transformation et négoce du verre
IDCC 1504	● Poissonnerie
IDCC 1512	● Promotion Immobilière
IDCC 1527	● Immobilier
IDCC 1589	● Mareyeurs-expéditeurs

IDCC 1605	● Entreprises de désinfection, désinsectisation et dératisation
IDCC 1611	● Entreprises de logistique de communication écrite directe
IDCC 1619	● Cabinets dentaires
IDCC 1621	● Répartition pharmaceutique
IDCC 1875	● Vétérinaires : personnel salarié des cabinets et cliniques vétérinaires
IDCC 2564	● Vétérinaires praticiens salariés
IDCC 1921	● Personnel des huissiers de justice
IDCC 1951	● Cabinets ou entreprises d'expertises en automobile
IDCC 1978	● Fleuristes, vente et services des animaux familiers
IDCC 1982	● Négoce et prestations de services dans les domaines médico-techniques
IDCC 1996	● Pharmacie d'officine
IDCC 2098	● Personnel des prestataires de services du secteur tertiaire
IDCC 2205	● Notariat
IDCC 2219	● Taxis
IDCC 2272	● Assainissement et maintenance industrielle
IDCC 2329	● Avocats au Conseil d'Etat et à la Cour de Cassation et personnel salarié - non avocat
IDCC 2332	● Entreprises d'architecture
IDCC 2596	● Coiffure et professions connexes
IDCC 2697	● Personnel des structures associatives cynégétiques (chasse)
IDCC 2706	● Personnel des administrateurs & mandataires judiciaires
IDCC 2785	● Offices des commissaires-priseurs judiciaires et sociétés de ventes volontaires de meubles aux enchères publiques
IDCC 2978	● Personnel salarié des agences de recherches privées
IDCC 3013	● Librairie
IDCC 3032	● Esthétique, cosmétique et enseignement technique et professionnel liés aux métiers
IDCC 3127	● Entreprises privées de services à la personne
IDCC 3239	● Secteur des particuliers employeurs et de l'emploi à domicile

Une **branche professionnelle** regroupe les entreprises d'un même secteur d'activité et relevant d'un accord ou d'une convention collective.

MÉTHODOLOGIE

Les résultats présentés sont issus de l'exploitation de **615 enquêtes REFLEx** administrées auprès des entreprises de Nouvelle-Aquitaine adhérentes à Opco EP entre le 1er janvier et le 31 mars 2022

Le REFLEx est l'acronyme de **Réparage Flash Emploi**. C'est un questionnaire administré auprès des entreprises du champ de l'Opco EP, dans le cadre d'une visite ou d'un contact téléphonique, qui vise à collecter des informations déclaratives auprès des entreprises : activité, besoins en recrutement, besoins en formation.