

# NOTE DE CONJONCTURE

de l'Opco des Entreprises de Proximité

N°4 / Février 2022

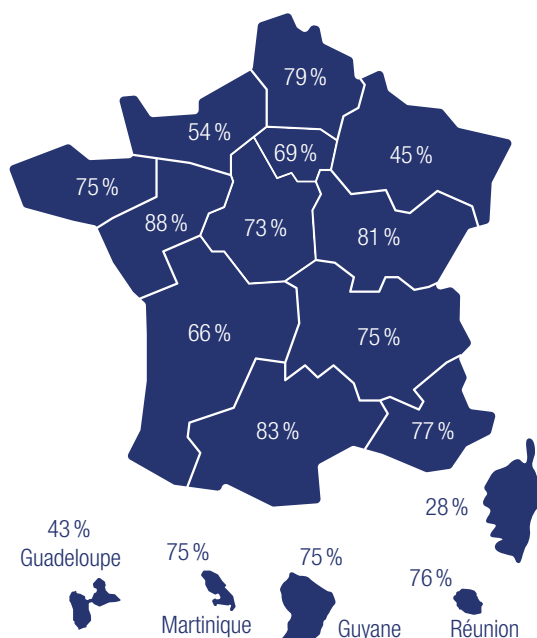
## LES PRÉVISIONS DE FORMATION EN PROGRESSION

Malgré la cinquième vague épidémique et la diffusion du variant Omicron, qui a perturbé l'organisation du travail par un absentéisme accru, l'activité des entreprises du secteur de l'économie de proximité s'inscrit globalement en légère progression en janvier ; et les intentions de formation repartent à la hausse (*lire la suite en page 2...*).

## PLAN DE DÉVELOPPEMENT DES COMPÉTENCES

**69% des entreprises** prévoient de **former ses salariés** dans l'année à venir  
(Base 3 156 REFLEx – janvier 2022)

**Taux d'intention de formation par région**  
(Base 3 156 REFLEx – janvier 2022)



**Taux d'intention de formation par secteur**  
(Base 3 156 REFLEx – janvier 2022)

	Janvier	2021
Artisanat alimentaire	49%	31%
Professions libérales	59%	37%
Services de proximité	73%	53%

En janvier, le taux d'intention de formation (69 %) repart à la hausse (+44 %) par rapport au mois précédent, mais reste un peu plus faible qu'en janvier 2021 (-8 points). Les plans de formation 2022 sont en cours d'élaboration pour nombre d'entreprises.

Les formations spécifiques aux techniques métiers & formations terrain demeurent une priorité pour les entreprises de l'économie de proximité, et peu d'entre elles souhaitent former sur des thématiques transversales.

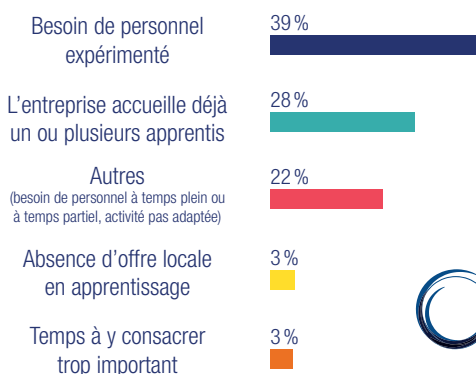
Le secteur de l'immobilier prévoit une hausse des demandes de formations pour 2022, en raison de la loi ALUR qui impose une formation continue obligatoire des agents immobiliers, acteurs incontournables de ce secteur.

## ALTERNANCE

L'**alternance** plébiscitée par **31% des entreprises** qui envisagent de **recruter**  
(Base 3 156 REFLEx – janvier 2022)

En janvier, selon notre enquête REFLEx, ces intentions de recrutement représenteraient potentiellement 2 132 postes en contrats d'apprentissage. Les chefs d'entreprise signalent cependant des freins au recrutement en alternance, notamment le besoin en personnel expérimenté, ou le besoin d'un poste à temps plein. D'autres considèrent que le dispositif du contrat d'apprentissage n'est pas adapté à leur activité, c'est le cas du secteur de l'architecture.

### Les freins au recrutement en alternance



## LES PRÉVISIONS DE FORMATION EN PROGRESSION

Malgré la cinquième vague épidémique et la diffusion du variant Omicron, qui a perturbé l'organisation du travail par un absentéisme accru, l'activité des entreprises du secteur de l'économie de proximité s'inscrit globalement en légère progression en janvier ; et les prévisions de formation repartent à la hausse.

En janvier, selon notre enquête REFLEx menée auprès de 3 156 entreprises sur tout le territoire, **le taux d'intention de formation (69 %) est en nette progression** par rapport au mois précédent (+44%).

Près de 2/3 de ces projets concernent des formations techniques, ciblées cœur de métier.

Certains secteurs comme la coiffure ou les fleuristes privilégient parfois les formations internes permettant de répondre à des besoins immédiats. D'autres secteurs, comme le froid, sont soumis à des obligations en matière de formation (manipulation des fluides, Caces...).

Le taux d'intention de recrutement dans les 6 mois à venir (31 %) repart également à la hausse (+19 points par rapport à décembre), principalement dans les TPE.

**La moitié des chefs d'entreprise ayant l'intention de recruter continuent à signaler des difficultés de recrutement.** Le secteur de l'artisanat alimentaire est particulièrement touché (53 %), suivi par les services de proximité (52 %).

Les réseaux sociaux constituent un canal de communication privilégié par les entreprises pour diffuser leurs offres d'emploi.

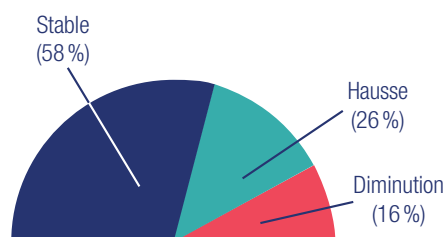
**Certains chefs d'entreprise souhaitent renforcer leur stratégie digitale**, et sont intéressés par des formations collectives autour du numérique.

En 2021, la moitié des entreprises interrogées sur la thématique du numérique déclaraient vouloir renforcer leur relation client digitale.

En janvier, 84 % des chefs d'entreprise de l'économie de proximité déclarent un chiffre d'affaires stable ou en hausse.

14 % des répondants prévoient une hausse de leur Chiffre d'affaire sur le 1<sup>er</sup> trimestre 2022, le secteur de l'immobilier arrivant en tête.

## L'ACTIVITÉ DES ENTREPRISES



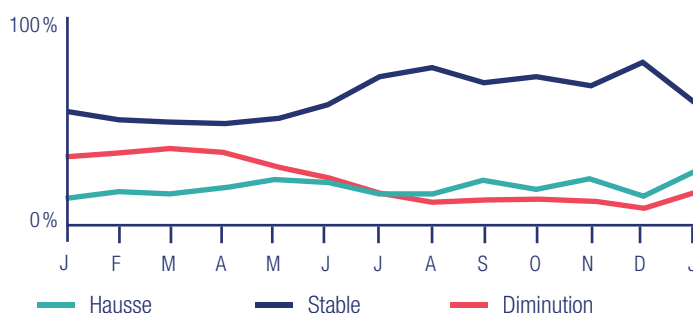
**Situation du chiffre d'affaires**  
(Base 3 156 REFLEx – janvier 2022)



Chiffre d'affaires par secteur d'activité	Tendance Mois	Prévision à 3 mois
Artisanat alimentaire	52%	34% 14%
Professions libérales	54%	36% 10%
Services de proximité	58%	24% 18%



### Évolution du chiffre d'affaires depuis le 1<sup>er</sup> janvier 2021



## EMPLOI

### 31 % des entreprises envisagent de recruter dans les 6 mois

(Base 3 156 REFLEx – janvier 2022)

En janvier, selon notre enquête Reflex, **4 688 postes seraient à pourvoir** au sein des entreprises interrogées.

Les secteurs des **services à la personne**, de la **prestation de services** et de **l'immobilier** arrivent en tête.

**2 391 postes** seraient à pourvoir au sein des entreprises des services à la personne, dont **1 686 postes** pour le métier **d'auxiliaire de vie**.

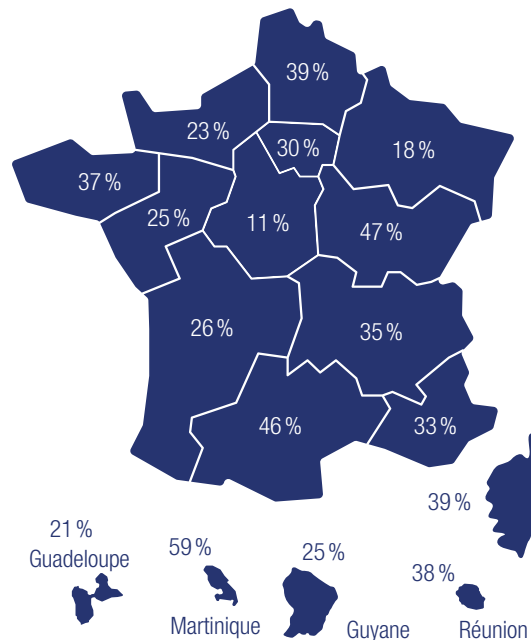
**La moitié** des chefs d'entreprise ayant l'intention de recruter signalent des **difficultés de recrutement**.

Parmi les raisons, les chefs d'entreprise évoquent l'attractivité des métiers et les conditions de travail (travail de nuit, travail le week end, travail dans le froid). Dans les métiers du secteur de l'alimentaire, les chefs d'entreprise indiquent que le métier de vendeur rencontre un fort turn-over.

Néanmoins, seulement 16 % des entreprises interrogées se disent prêtes à participer à des actions de présentation des métiers. La tenue d'un stand lors de forum des métiers est le moyen privilégié par les entreprises pour assurer la promotion de leurs métiers.

### Taux d'intention de recrutement par région

(Base 3 156 REFLEx – janvier 2022)



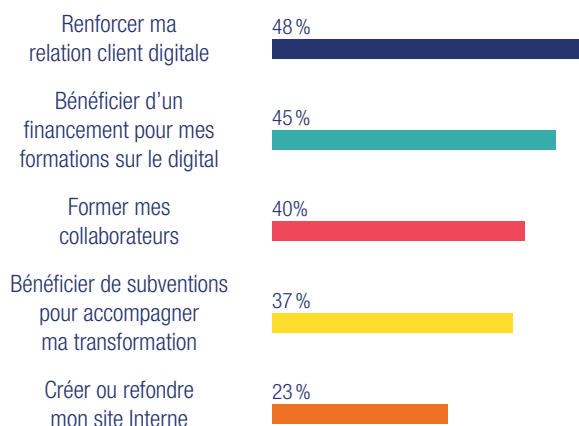
## ZOOM SUR: Le numérique & l'économie de proximité

### En 2021, 1 chef d'entreprise sur 2 souhaite renforcer sa stratégie digitale

(Base 1631 Reflex numérique menés en 2021)

#### Top 5 des besoins prioritaires des entreprises face à la transformation numérique

plusieurs réponses possibles  
(Base 1631 Reflex numérique menés en 2021)



**Certains chefs d'entreprise souhaitent renforcer leur stratégie digitale**, et sont intéressés par des formations collectives autour du numérique.

En 2021, selon notre enquête REFLEx dédiée au sujet du numérique, 45 % des répondants souhaiteraient disposer d'actions collectives et 24 % souhaiteraient un accompagnement afin de réfléchir à la stratégie numérique à mettre en place au sein de leur entreprise.

22 % des répondants se considèrent en retard sur le numérique, ce taux pouvant atteindre 40 % dans le secteur de l'alimentaire (boucherie).

# L'OPCO DES ENTREPRISES DE PROXIMITÉ



**402 000**  
entreprises



**3 M**  
salariés



**95**  
implantations



**1100**  
collaborateurs

**54** branches professionnelles & les entreprises non couvertes par une convention collective dont l'activité principale relève du champ d'intervention d'Opco EP.

IDCC 0184	● Imprimerie de laurier et Industries Graphiques
IDCC 0240	● Personnel des Greffes des tribunaux de commerce
IDCC 0454	● Remontées mécaniques et domaines skiabiles
IDCC 0614	● Industries de la sérigraphie et des procédés d'impression numérique connexes
IDCC 0733	● Détaillants en chaussures
IDCC 0759	● Pompes funèbres
IDCC 0843	● Boulangerie-pâtisserie (entreprises artisanales)
IDCC 0915	● Sociétés d'expertises en matière d'évaluations industrielles et commerciales
IDCC 0953	● Charcuterie de détail
IDCC 0959	● Laboratoires de biologie médicale extra-hospitaliers
IDCC 0992	● Boucherie, boucherie-charcuterie et boucherie hippophagique, triperie, commerces de volailles et gibiers
IDCC 0993	● Prothésistes dentaires et personnels des laboratoires de prothèse dentaire
IDCC 1000	● Personnel des cabinets d'avocats
IDCC 1850	● Avocats salariés
IDCC 1043	● Gardiens, concierges et employés d'immeubles
IDCC 1147	● Personnel des cabinets médicaux
IDCC 1267	● Pâtisserie
IDCC 1286	● Confiserie, chocolaterie, biscuiterie (détaillants et détaillants-fabricants)
IDCC 1404	● Maintenance, distribution et location de matériels agricoles, de travaux publics, de bâtiment et de manutention, de motoculture de plaisance et activités connexes (SDLML)
IDCC 1408	● Négoce et distribution de combustibles solides, liquides, gazeux et produits pétroliers
IDCC 1412	● Installation sans fabrication, entretien, réparation, dépannage de matériel aéronautique, thermique, frigorifique et connexes
IDCC 1483	● Commerce de détail de l'habillement et des articles textiles
IDCC 1499	● Miroiterie, transformation et négoce du verre
IDCC 1504	● Poissonnerie
IDCC 1512	● Promotion Immobilière
IDCC 1527	● Immobilier
IDCC 1589	● Mareyeurs-expéditeurs

IDCC 1605	● Entreprises de désinfection, désinsectisation et dératisation
IDCC 1611	● Entreprises de logistique de communication écrite directe
IDCC 1619	● Cabinets dentaires
IDCC 1621	● Répartition pharmaceutique
IDCC 1875	● Vétérinaires : personnel salarié des cabinets et cliniques vétérinaires
IDCC 2564	● Vétérinaires praticiens salariés
IDCC 1921	● Personnel des huissiers de justice
IDCC 1951	● Cabinets ou entreprises d'expertises en automobile
IDCC 1978	● Fleuristes, vente et services des animaux familiers
IDCC 1982	● Négoce et prestations de services dans les domaines médico-techniques
IDCC 1996	● Pharmacie d'officine
IDCC 2098	● Personnel des prestataires de services du secteur tertiaire
IDCC 2111	● Salariés du particulier employeur
IDCC 2205	● Notariat
IDCC 2219	● Taxis
IDCC 2272	● Assainissement et maintenance industrielle
IDCC 2329	● Avocats au Conseil d'Etat et à la Cour de Cassation et personnel salarié - non avocat
IDCC 2332	● Entreprises d'architecture
IDCC 2395	● Assistants maternels du particulier employeur
IDCC 2596	● Coiffure et professions connexes
IDCC 2697	● Personnel des structures associatives cynégétiques (chasse)
IDCC 2706	● Personnel des administrateurs & mandataires judiciaires
IDCC 2785	● Offices des commissaires-priseurs judiciaires et sociétés de ventes volontaires de meubles aux enchères publiques
IDCC 2978	● Personnel salarié des agences de recherches privées
IDCC 3013	● Librairie
IDCC 3032	● Esthétique, cosmétique et enseignement technique et professionnel liés aux métiers
IDCC 3127	● Entreprises privées de services à la personne

**Une branche professionnelle** regroupe les entreprises d'un même secteur d'activité et relevant d'un accord ou d'une convention collective.

## MÉTHODOLOGIE

Les résultats présentés ci-dessous sont issus de l'exploitation de **3 156 enquêtes REFLEx** administrées auprès des entreprises adhérentes à Opco EP du 1er au 31 janvier 2022 (49 365 depuis le 1er janvier 2021).

Le REFLEx est l'acronyme de **Repérage Flash Emploi**. C'est un questionnaire administré auprès des entreprises du champ d'intervention de l'Opco Ep, dans le cadre d'une visite ou d'un contact téléphonique, qui vise à collecter des informations déclaratives auprès des entreprises : activité, besoins en recrutement, besoins en formation.